

Sveriges framtida befolkning 2011–2060

The future population of Sweden 2012–2060

I korta drag

Sveriges folkmängd 10 miljoner år 2021

Sveriges befolkning beräknas öka varje år under prognosperioden 2010–2060. År 2021 beräknas Sveriges folkmängd passera 10-miljonersgränsen. I slutet av prognosperioden, år 2060, är folkmängden nära 10,9 miljoner.

Fram till år 2020 förväntas folkmängden öka med cirka 561 000 personer. Det är i de äldre åldrarna som den största ökningen är att vänta. Under dessa år beräknas antalet 65 år och äldre öka med cirka 342 000. Parallellt väntas en ökning av antalet barn och ungdomar i åldern 0–19 år med drygt 114 000 och en ökning av personer i de arbetsföra åldrarna, 20–64 år, med knappt 105 000 personer. Det är under den första femårsperioden ökningen av antalet i de arbetsföra åldrarna är. Under åren 2017–2020 är det istället en minskning av antalet i denna åldersgrupp.

Utrikesfödda utgör en allt större del av befolkningen i de mest yrkesaktiva åldrarna. Idag är 19 procent av befolkningen i åldrarna 25–64 år född utomlands. Denna andel förväntas öka och i början av 2030-talet är närmare en fjärdedel av befolkningen i de yrkesaktiva åldrarna född utomlands.

Under 1940-talet, 1960-talet och åren runt 1990 föddes många barn och under 1930-talet, 1950-talet och åren runt 1980 och 2000 föddes färre. Dessa variationer i födelsekullarna präglar befolkningens åldersfördelning. Nittiotalisterna lämnar nu gymnasieåldrarna vilket gör att antalet gymnasieelever kommer att minska kraftigt och 2015 är antalet som lägst för att därefter återigen öka. Under några år har den yngre pensionärsgruppen, 65–79-åringar, ökat och kommer att fortsätta att öka allteftersom de stora födelsekullarna födda på 1940-talet kommer in i denna åldersgrupp. Successivt fyller allt fler femtialister 65 år samtidigt som fyrtingalisterna lämnar gruppen och då minskar antalet 65–79-åringar och antalet äldre än 80 år ökar.

Idag finns det 497 000 som är äldre än 80 år i Sverige, om 20 år kommer de att vara nära 800 000 och i slutet av prognosperioden över 1 miljon.



Statistiska centralbyrån
Statistics Sweden

Lena Lundkvist, SCB, tfn08-506 94 678, lena.lundkvist@scb.se

Statistiken har producerats av SCB, som ansvarar för officiell statistik inom området.

ISSN 0082-0245 Serie BE – Befolkning. Utgivet den 15 april 2011.
URN:NBN:SE:SCB-2011-BE18SM1101_pdf
Tidigare publicering: Se avsnittet Fakta om statistiken.
Utgivare av Statistiska meddelanden är Stefan Lundgren, SCB.

Invandringen minskar men prognosen är osäker

Invandringen har uppnått rekordnivåer en rad år men förra året, 2010, minskade invandringen för första gången sedan 2004. Den nya lagen om studieavgifter för personer från ett land utanför EU/EES antas ge en minskad invandring av studenter. Lagen gäller från och med höstterminen 2011 och först 2012 antas den fulla effekten av lagen synas i helårsstatistiken över invandringen.

Den minskade invandringen av studenter och en minskad invandring från Irak ligger bakom bedömningen att invandringen totalt sett kommer att fortsätta minska de närmsta åren trots en förväntad ökad arbetskraftsinvandring.

Barnafödandet kommer att minska

År 2010 föddes 115 600 barn i Sverige. Vi prognostiserar att toppen nåddes år 2010 och att det de närmaste åren kommer att födas något färre. Redan 2015 ökar antalet födda igen, då de stora kullarna födda runt 1990 kommer upp i barnafödande åldrar.

Fruksamhetsnivån i Sverige är idag bland de högsta i Europa. År 2010 var det bara ett fåtal länder i Europa med högre fruktsamhetstal, däribland Frankrike och Island.

Vi lever allt längre

Trenden med minskande dödstal resulterar i en ökad medellivslängd. På längre sikt finns det flera utvecklingstendenser som påverkar dödstalen såväl i positiv som negativ riktning. Sammantaget antages dödstalen i olika åldrar minska på sikt. Osäkerheten om utvecklingen ökar dock med tiden.

Av de flickor som föds idag prognostiseras att hälften kommer att överleva sin 90-årsdag och av pojkarna som föds kommer hälften att överleva sin 88-årsdag. Det kan jämföras med de födda 1920. Av dem kunde hälften av kvinnorna fira sin 82-årsdag och hälften av männen sin 75-årsdag .

I dag finns det 1 700 personer som är 100 år eller äldre, om 40 år prognostiseras det att vara över 6000.

Innehåll

Statistiken med kommentarer	5
Reviderad prognos år 2011	5
Resultat	5
Sveriges befolkning växer	5
Födelseöverskott de närmaste 20 åren	6
Utveckling i olika åldrar	6
Jämförelse med föregående prognos	11
Förutsättningar för beräkningarna	12
Fruktsamhet	12
Migration	14
Dödlighet	18
Tabeller	21
1. Översikt över antaganden om fruktsamhet, dödlighet och migration	21
2. Antal födda per 1000 kvinnor efter ålder vid årets slut	23
3. Dödstal för år 2011 efter kön och ålder vid årets slut. Promille	24
4. Årlig reduktion av dödstalen åren 2012–2060. Procent	25
5. Antal sverigefödda och utrikesfödda invandrare 2011–2060	27
6. Antal sverigefödda och utrikesfödda utvandrare 2011–2060	28
7. Folkmängd och befolkningsförändringar 1960–2010, samt prognos 2011–2060. Tusental	29
8. Folkmängd efter födelseland 2010 samt prognos 2011–2060. Tusental	31
9. Folkmängd efter ålder 1960–2010, samt prognos 2011–2060. Tusental	32
10. Folkmängd efter ålder 1960–2010, samt prognos 2011–2060. Kvinnor. Tusental	38
11. Folkmängd efter ålder 1960–2010, samt prognos 2011–2060. Män. Tusental	44
12. Antal personer efter ålder och kön 1960–2010 samt prognos 2020–2060. Tusental	50
13. Antal sverigefödda och utrikesfödda personer efter ålder och kön 2010–2060. Tusental	51
14. Andel personer efter ålder och kön 1960–2010 samt prognos 2020–2060	52
15. Andel sverigefödda och utrikesfödda personer efter ålder och kön 2010–2060	53
Fakta om statistiken	54
Detta omfattar statistiken	54
Definitioner och förklaringar	54
Indelning i ländergrupper	55
Så görs statistiken	56
Modell	56

Statistikens tillförlitlighet	57
Bra att veta	57
Annan statistik	57
In English	59
Summary	59
List of tables	60
List of terms	61

Statistiken med kommentarer

Reviderad prognos år 2011

Inom den officiella statistiken görs en befolkningsprognos för Sverige en gång om året. Vart tredje år görs en mer omfattande analys av befolkningsutvecklingen. Vid det tillfället redovisas utöver ett huvudalternativ även alternativa framskrivningar. Den senaste fördjupade analysen gjordes år 2009. För mellanliggande år, dvs innevarande år, görs uppföljningar och revideringar. Det främsta syftet med dessa revideringar är att tillgodose de behov som finns av tämligen exakta befolkningssiffror för de närmast kommande åren.

I föreliggande prognos har förändringar skett i migrationsantagandena jämfört med föregående års prognos¹.

I denna rapport presenteras befolkningsprognosen för prognosperioden 2011–2060. Befolkningsuppgifterna avser 31 december respektive år. Prognosen redovisas förutom på ålder och kön också på inrikes- och utrikesfödda. Framskrivningen redovisas, förutom i detta statistiska meddelande, i SCB:s statistikdatabas. I statistikdatabasen är trenderna framskrivna till år 2110 och befolkningen uppdelad på sju olika födelselandsgrupper. De utrikesfödda delas in i sex olika ländergrupper utifrån födelseland. Europa är indelat i tre delar: Norden (utom Sverige), EU (utom Norden) och övriga Europa. Länder utanför Europa är indelade i tre grupper efter deras utvecklingsnivå som mäts med Human Development Index (HDI). Det är ett index som görs årligen av FN där hänsyn tas till landets bruttonationalprodukt (BNP), befolkningens livslängd samt utbildningsnivå. Här används den indelning som gjordes 2007. En utförlig beskrivning av vilka länder som ingår i de olika grupperna finns redovisat i avsnittet *Fakta om statistiken*.

Resultat

Sveriges befolkning växer

Sveriges befolkning beräknas öka varje år under prognosperioden 2010–2060. År 2021 beräknas Sveriges folkmängd passera 10-miljonersgränsen. I slutet av prognosperioden, år 2060, är folkmängden nära 10,9 miljoner.

Fram till år 2020 förväntas folkmängden öka med cirka 561 000 personer. Det är i de äldre åldrarna som den största ökningen är att vänta. Under dessa år beräknas antalet 65 år och äldre öka med cirka 342 000. Parallellt väntas en ökning av antalet barn och ungdomar i åldern 0–19 år med drygt 114 000 och en ökning av personer i de arbetsföra åldrarna, 20–64 år, med knappt 105 000 personer. Det är under den första femårsperioden ökningen av antalet i de arbetsföra åldrarna är. Under åren 2017–2020 är det istället en minskning av antalet i denna åldersgrupp.

Idag är 1,4 miljoner eller 15 procent av befolkningen född utomlands. Eftersom vi prognostiserar att fler invandrar än utvandrar så kommer antalet utrikesfödda att öka. År 2060 antas 18 procent eller nästan två miljoner av Sveriges befolkning vara födda utanför Sverige.

Sveriges folkmängd passerade nio miljoner under år 2004 och om 10 år, 2021, beräknas folkmängden nå upp till 10 miljoner.

¹ SCB: BE18SM1001 Sveriges framtida befolkning 2010-2060.

Folkmängd 2010 och framskrivning 2011–2060 efter kön, åldersklasser och födelse-land. Tusental

År	Totalt	Kön		Ålder			Födelse-land	
		Kvinnor	Män	0–19	20–64	65–	Sverige	Utom-lands
2010	9 416	4 725	4 690	2 184	5 495	1 737	8 031	1 385
2011	9 487	4 756	4 730	2 179	5 524	1 784	8 059	1 428
2012	9 551	4 784	4 767	2 175	5 548	1 828	8 085	1 466
2013	9 613	4 812	4 802	2 174	5 569	1 870	8 112	1 501
2014	9 674	4 838	4 836	2 178	5 588	1 908	8 140	1 534
2015	9 731	4 863	4 868	2 189	5 601	1 941	8 167	1 563
2016	9 784	4 886	4 898	2 208	5 608	1 969	8 196	1 588
2017	9 833	4 907	4 926	2 229	5 607	1 998	8 226	1 607
2018	9 881	4 928	4 953	2 252	5 603	2 026	8 257	1 624
2019	9 929	4 949	4 980	2 276	5 601	2 052	8 288	1 641
2020	9 976	4 969	5 007	2 297	5 599	2 080	8 320	1 657
2030	10 342	5 130	5 212	2 353	5 645	2 344	8 551	1 791
2040	10 531	5 205	5 326	2 295	5 718	2 519	8 646	1 885
2050	10 726	5 281	5 446	2 323	5 845	2 559	8 787	1 940
2060	10 878	5 339	5 539	2 372	5 787	2 719	8 916	1 961

Födelseöverskott de närmaste 20 åren

Under 2011 antas befolkningen öka med drygt 70 000. Ökningen beror främst på ett förväntat stort invandringsöverskott (47 000), men även på att antalet födda kommer att överstiga antal döda (med 24 000).

Efter år 2031 prognostiseras att fler kommer att avlida än det föds, förutom ett litet födelseöverskott under några år i slutet av 2040-talet. Så efter 2030 är det i princip bara invandringen som bidrar till befolkningsökningen.

Översikt över årliga befolkningsförändringar 2011–2060. Tusental

År	Födda	Döda	Födelse-överskott	Invandring	Utvandring	Netto- invandring	Folk- ökning
2011–2019	115	91	24	82	49	33	57
2020–2029	114	97	17	73	52	22	39
2030–2039	109	110	-1	75	54	21	19
2040–2049	115	116	0	76	56	20	19
2050–2059	115	119	-4	77	58	19	16
2060	113	119	-7	77	58	19	12

Utveckling i olika åldrar

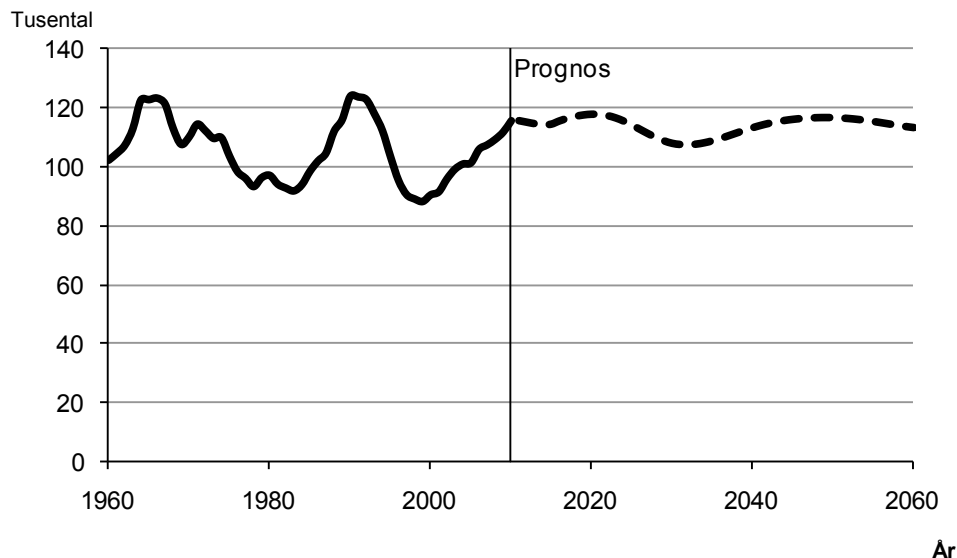
Nedan presenteras resultaten från prognosen för olika åldersgrupper. Födelsekullarna har varierat kraftigt och man kan tydligt följa de stora kullarna födda på fyrtioalet, sextioalet och i början på 1990-talet i de olika åldersgrupperna nedan.

Födda barn

Sedan 1999 har antalet födda ökat varje år. Vi prognostiserar att toppen nåddes år 2010 och att det kommer att födas något färre de närmaste åren. Redan 2015 ökar antalet födda igen, då de stora kullarna födda runt 1990 är i barnafödande åldrar.

Antalet födda kommer i framtiden att variera mer än vad som förutspås i prognosen. Antalet är snarare ett medelvärde än ett antagande om den mest sannolika nivån ett enskilt år. Endast för de första prognosåren försöker vi uppskatta ”konjunkturen” i barnafödandet.

Antal födda barn 1960–2010 samt prognos 2011–2060. Tusental

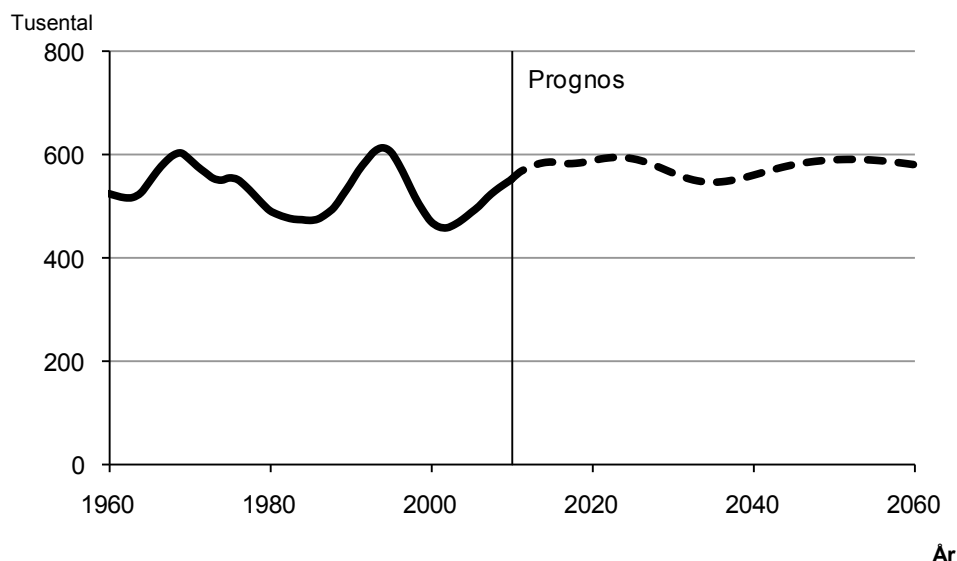


Antal förskolebarn ökar något de närmaste åren

Antalet barn 1–5 år beräknas öka de närmaste åren. År 2010 fanns det 552 000 barn i förskoleåldern. Denna åldersgrupp förutspås öka under de närmaste åren för att uppgå till 585 000 år 2015.

Redan på kort sikt är osäkerheten stor när det gäller det framtida antalet förskolebarn. Mycket snart blir antalet helt beroende av om prognosen skattar det framtida barnafödandet rätt. Redan år 2015 är hela gruppen förskolebarn födda under prognosperioden.

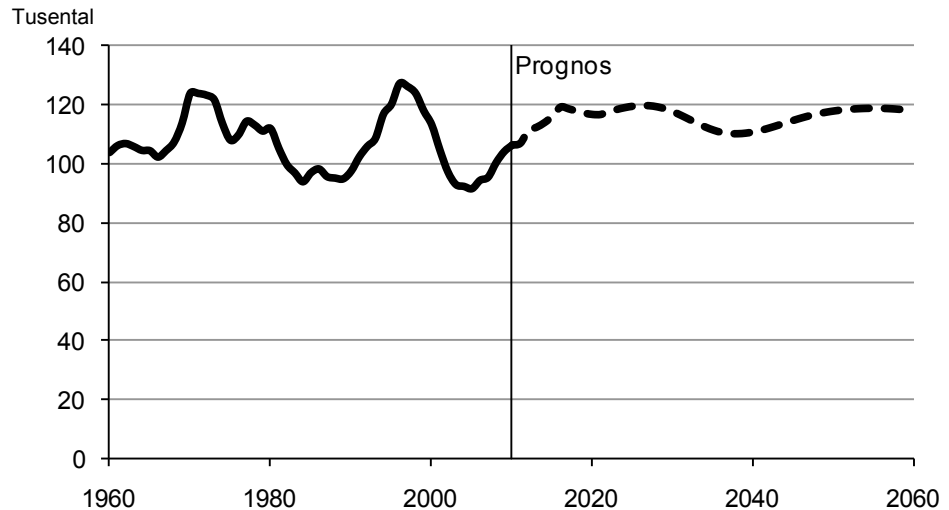
Antal barn i åldern 1–5 år 1960–2010 samt prognos 2011–2060. Tusental



Antal sexåringar fortsätter att öka

Fram till och med 2016 kommer antalet 6-åringar att öka och sedan vara knappt 120 000. Det är en direkt följd av att antalet födda ökat från år 2003 (då dagens sexåringar är födda) och att antalet födda prognostiseras vara på en hög nivå de närmsta åren.

Antal sexåringar 1960–2010 samt prognos 2011–2060. Tusental



Ar

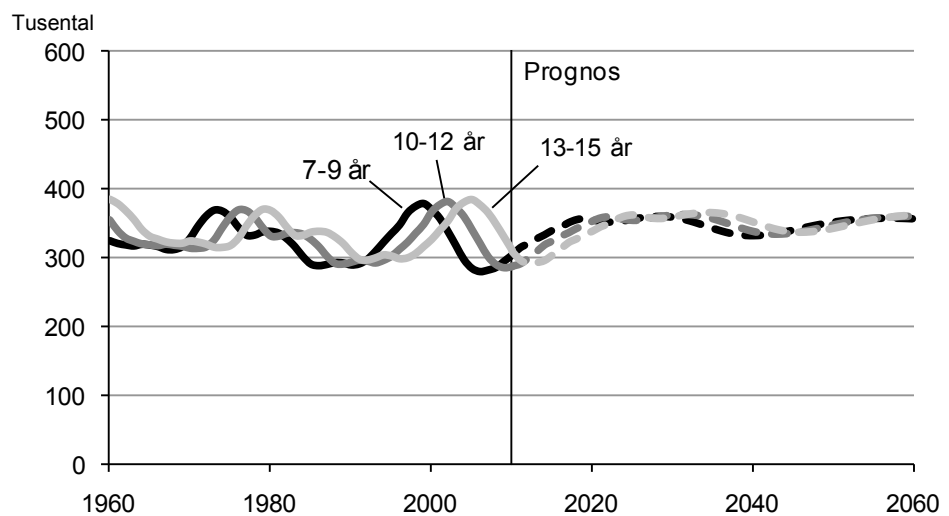
Grundskoleåldern

I diagrammet nedan syns tydligt hur de stora födelsekullarna kring 1965 och kring 1990 successivt passerat genom grundskolans olika ”stadier”. De stora årskullarna födda kring 1990 har nu lämnat grundskolan bakom sig.

De yngsta grundskolebarnen, 7–9 år, kommer att öka i antal fram till år 2019, när de som föds idag lämnar den åldersgruppen. 10–12-åringarna var som minst år 2009 och kommer att öka fram till år 2022 och 13–15 åringarna prognostiseras att vara som minst år 2012 och sedan öka fram till år 2025.

Under ett decennium kan antalet elever i en åldersgrupp förändras väsentligt. Som exempel kan nämnas antalet elever på ”högstadiet” som var som högst år 2005 då det var 385 000. Sju år senare, år 2012, beräknas antalet ha minskat till knappt 292 000 elever, en minskning med nästan en fjärdedel.

Antal i åldrarna 7–9, 10–12 respektive 13–15 år 1960–2010 samt prognos 2011–2060. Tusental

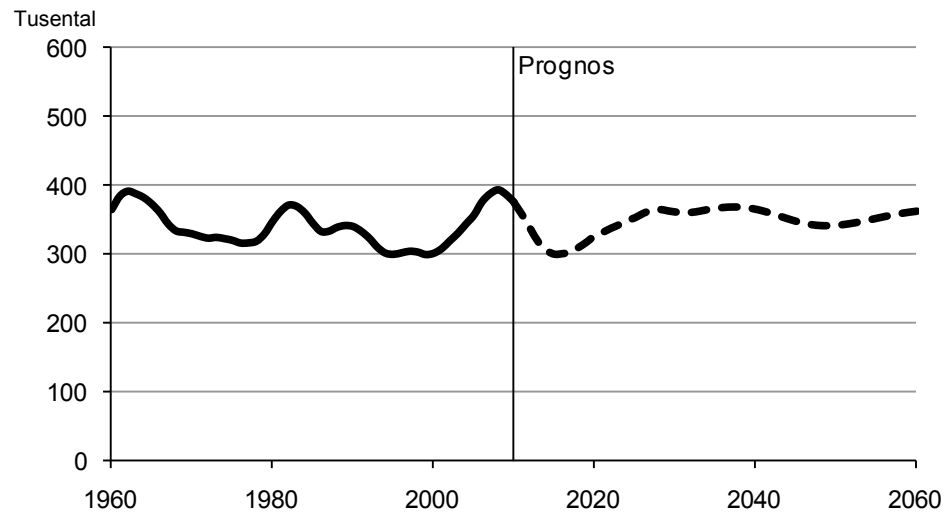


Ar

Antalet i gymnasieåldrarna minskar de närmaste åren

Gymnasieskolan har ett fortsatt minskat elevunderlag att vänta de närmaste åren. Toppen nåddes 2008 då det fanns 393 000 i åldern 16–18 år i Sverige. Detta antal kommer att minska de närmaste åren och som minst är de enligt prognosen år 2015 då de nästan är 100 000 färre än 2008.

Antal 16–18-åringar 1960–2010 samt prognos 2011–2060. Tusental

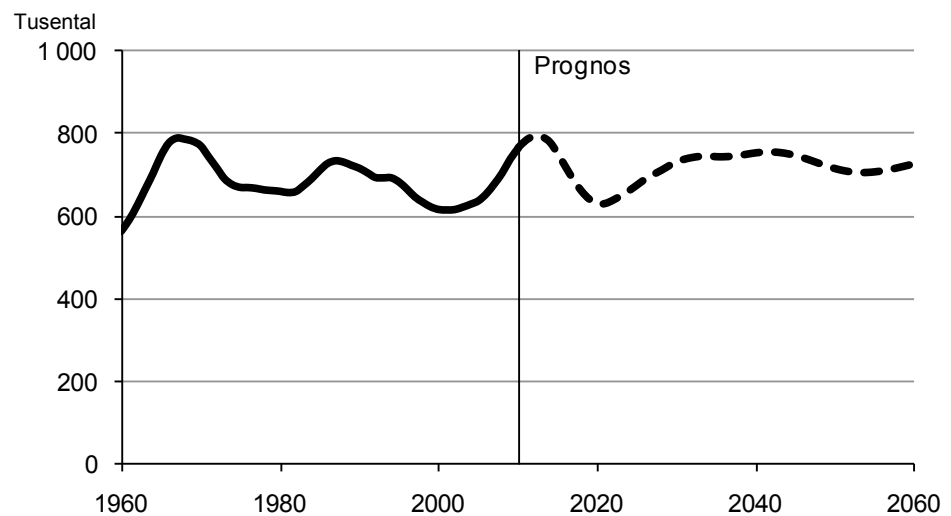


År

Unga i åldern 19–24 år fortsätter att öka

Antalet unga i åldern 19–24 år beräknas öka de närmaste åren och når en ”topp” år 2012. Då beräknas det finnas mer än 794 000 unga kvinnor och män i dessa åldrar. Den stora kullen född runt 1990 fortsätter nu successivt att inta denna åldersgrupp.

Antal 19–24-åringar 1960–2009 samt prognos 2010–2060. Tusental

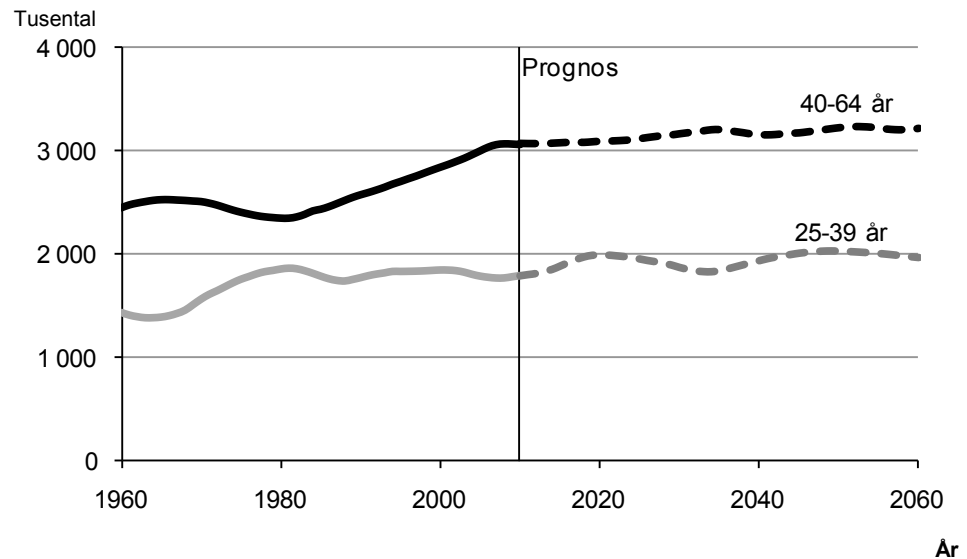


År

Antalet i yrkesaktiva åldrar förändras inte

I de yrkesaktiva åldrarna 25–39 år så väntas en liten ökning fram till och med omkring 2020 från 1,78 miljoner till 1,99 miljoner. Antalet i åldrarna 40–64 minskar något de närmsta åren. Att de inte minskar mer när de stora fyrtiotalistkullarna uppnår 65-årsåldern, beror på att de utrikesfödda ökar i dessa åldrar. Idag är 19 procent av befolkningen i åldrarna 25–64 år född utomlands. Denna andel beräknas att öka och i början av 2030-talet prognostiseras att knappt en fjärdedel av befolkningen i de mest yrkesaktiva åldrarna är utrikesfödd.

Antal i åldrarna 25–39 respektive 40–64 år 1960–2010 samt prognos 2011–2060. Tusental



Äldre - den grupp som ökar mest

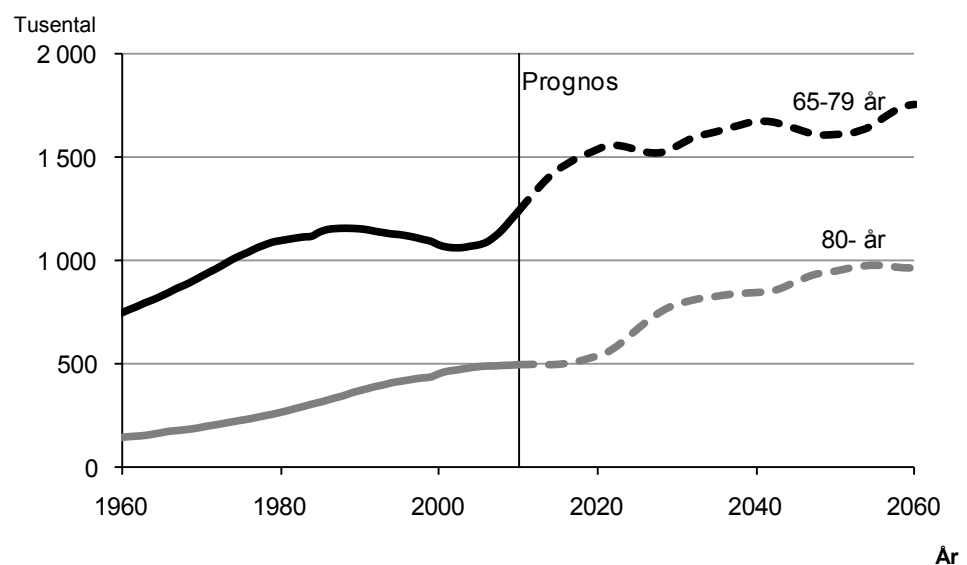
Sedan slutet på 1980-talet har antalet över 64 år varit omkring 1,5 miljon men antalet stiger nu snabbt och beräknas år 2018 överstiga två miljoner. Vid slutet av prognosperioden beräknas antalet 65 år och äldre att vara över 2,7 miljoner.

Under några år har den yngre pensionärsgruppen, 65–79-åringar, ökat och kommer att fortsätta att öka allt efter att de stora kullarna födda på 1940-talet kommer in i dessa åldrar. Successivt kommer allt fler femtiotalister in i dessa åldrar samtidigt som fyrtiotalisterna lämnar gruppen och då minskar antalet 65–79-åringar.

År 2020 kan de födda år 1940 fira sin 80-årsdag och då börjar den äldre åldersgruppen att öka i antal. Idag finns det 497 000 80-plussare i Sverige, om 20 år kommer de att vara nära 800 000 och i slutet av prognosperioden nästan 1 miljon.

Enligt prognosen kommer kvinnoöverskottet i pensionsåldrarna att minska något i framtiden eftersom männens dödlighet minskar snabbare än kvinnornas.

Antal 65–79-åringar samt 80 år och äldre 1960–2010 samt prognos 2011–2060. Tusental



Jämförelse med föregående prognos

Den nya prognosen visar i stora drag samma befolkningsutveckling som föregående års prognos *Sveriges framtida befolkning 2010–2060*.

Antagandena om fruktsamheten och dödlighet är oförändrade jämfört med föregående befolkningsframskrivning.

Invandringen år 2010 har varit något lägre än vad som förutsågs i 2010 års prognos. Den nya lagen om studieavgifter för personer från ett land utanför EU/EES antas ge en minskad invandring av studenter jämfört med föregående prognos.

Det är bland annat den minskade invandring av studenter och en minskad invandring från Irak som ligger bakom bedömningen att invandrarna kommer att bli 5 000–6 000 färre de närmsta åren jämfört med föregående prognos trots en förväntad ökad arbetskraftsinvandring. Antagandet om utvandrarerna är oförändrat mot föregående befolkningsframskrivning.

De nya antagandena innebär en långsammare befolkningsökning i början av prognosperioden. Antalet födda är något färre än i föregående framskrivning. De förändrade migrationsantagandena ger färre personer framförallt i åldrarna 20–30 år än i framskrivningen 2010. Eftersom invandrarna ofta är i barnafödande åldrar leder en minskad invandring till något färre födda barn. Totalt prognostiseras folkmängden uppgå till 10,9 miljoner år 2060, vilket är densamma som 2010 års framskrivning för samma årtal.

Skillnad i antalet personer i nuvarande framskrivning jämfört med föregående framskrivning. Tusental

År	Totalt	Kön		Ålder			Födelseland	
		Kvinnor	Män	0–19	20–64	65–	Sverige	Utomlands
2011	-12	-7	-6	-4	-9	0	1	-13
2012	-19	-11	-8	-7	-13	0	-1	-18
2013	-23	-14	-9	-9	-14	0	-1	-22
2014	-23	-15	-8	-9	-14	0	-2	-21
2015	-21	-14	-7	-9	-13	0	-2	-19
2020	-21	-14	-6	-8	-12	0	-3	-17
2030	-19	-15	-5	-8	-10	-1	-5	-14
2040	-15	-14	-1	-5	-7	-3	-2	-12
2050	-8	-11	3	-1	-3	-4	2	-10
2060	0	-8	8	1	1	-2	8	-9

Procentuell skillnad i antalet personer i nuvarande framskrivning jämfört med föregående framskrivning. Procent

År	Totalt	Kön		Ålder			Födelse-land	
		Kvinnor	Män	0-19	20-64	65-	Sverige	Utomlands
2011	-0.1	-0.1	-0.1	-0.2	-0.2	0.0	0.0	-0.9
2012	-0.2	-0.2	-0.2	-0.3	-0.2	0.0	0.0	-1.2
2013	-0.2	-0.3	-0.2	-0.4	-0.3	0.0	0.0	-1.4
2014	-0.2	-0.3	-0.2	-0.4	-0.2	0.0	0.0	-1.4
2015	-0.2	-0.3	-0.1	-0.4	-0.2	0.0	0.0	-1.2
2020	-0.2	-0.3	-0.1	-0.4	-0.2	0.0	0.0	-1.0
2030	-0.2	-0.3	-0.1	-0.4	-0.2	-0.1	-0.1	-0.8
2040	-0.1	-0.3	0.0	-0.2	-0.1	-0.1	0.0	-0.7
2050	-0.1	-0.2	0.1	0.0	-0.1	-0.2	0.0	-0.5
2060	0.0	-0.2	0.1	0.0	0.0	-0.1	0.1	-0.4

Förutsättningar för beräkningarna

Antagandena bakom prognosen har utarbetats genom analyser av förändringsfaktorerna fruktsamhet, dödlighet och migration. Så som tidigare påpekats är detta en reviderad prognos av den prognos som gjordes år 2010.

Antagandena för fruktsamhet och dödlighet har inte förändrats jämfört med föregående prognos som gjordes år 2010. Det är endast för migrationen som antagandena förändrats för de närmsta kommande åren.

Nedan ges en beskrivning av de överväganden som gjorts för de närmaste åren samt något om antagandena i allmänhet. En utförlig beskrivning av de långsiktiga antagandena finns i prognospublikationen "Demografiska rapporter 2009:1 Sveriges framtida befolkning 2009-2060".

Fruktsamhet

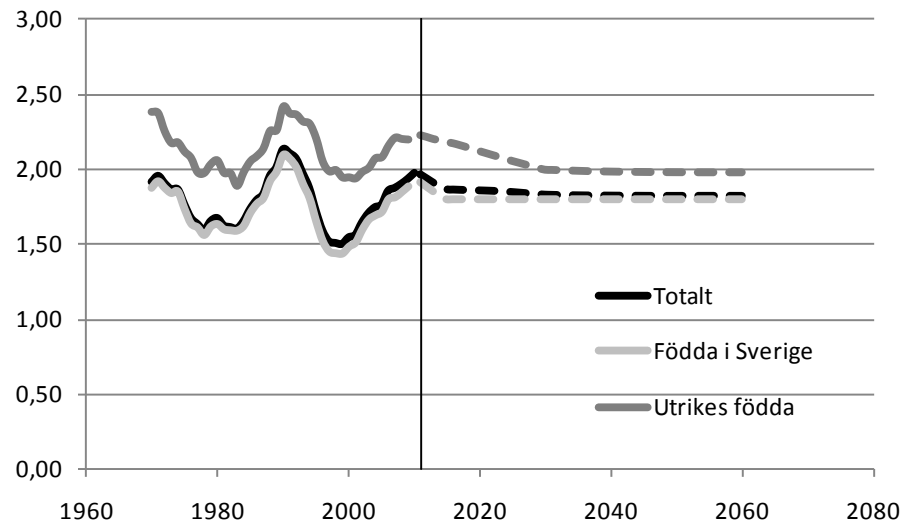
I Sverige har antalet födda varierat kraftigt från en tidsperiod till en annan. År 1990 föddes jämförelsevis många barn, 124 000, medan 1999 är exempel på ett år med mindre antal nyfödda, 88 000. På 2000-talet har barnafödandet ökat och 2010 fick Sverige ett tillskott på närmare 116 000 barn.

Periodfruktsamheten mäts ofta genom det summerade fruktsamhetstalet. Det är ett mått som anger det antal barn kvinnor skulle få i genomsnitt om fruktsamheten, benägenheten i olika åldrar, att få barn, förblev densamma som under det år för vilket beräkningen görs. Det finns flera förklaringar till att periodfruktsamheten växlar över tid. Deltagande i arbetslivet, utbildning och ekonomiska situation är några faktorer som har visats påverka barnafödandet. Även yttre samhällsfaktorer som familjepolitik och den ekonomiska konjunktursituationens utveckling kan påverka benägenheten att skaffa barn. Under 2010 var det summerade fruktsamhetstalet 1,98 barn per kvinna. Fruktsamhetsnivån i Sverige är bland de högsta i Europa. År 2010 var det bara ett fåtal länder i Europa med högre fruktsamhetstal, däribland Frankrike och Island.

Antagandet om fruktsamhetsnivån görs för Sverigefödda samt de sex olika grupperna utrikesfödda. I diagram och i tabell nedan redovisas nettoresultatet för den summerade fruktsamheten under prognosperioden, dels totalt, dels uppdelat på födda i Sverige och utrikesfödda. Totalt betyder antagandena att vi på sikt skulle få en fruktsamhetsnivå på 1,82 barn per kvinna. För en mer ingående beskrivning av de långsiktiga antagandena hänvisas till prognosen som gjordes år 2009.

Den summerade fruktsamheten kommer sannolikt att variera något från år till år, men på längre sikt görs inga försök att förutsäga sådana variationer. Antagandena på sikt bör snarare uppfattas som en genomsnittlig framtida nivå än som ett antagande om den mest sannolika nivån under ett enskilt år.

Summerad fruktsamhet 1970–2010 samt prognos för 2011–2060 för kvinnor födda i Sverige, utrikesfödda samt totalt. Barn per kvinna.



Prognos för antal födda och det summerade fruktsamhetstalet för kvinnor födda i Sverige, utrikesfödda samt totalt för några prognosår. Barn per kvinna.

År	Sverigefödda		Utrikesfödda		Totalt	
	Antal födda	TFR	Antal födda	TFR	Antal födda	TFR
2011	86 400	1,91	28 900	2,23	115 300	1,96
2012	85 200	1,88	29 600	2,22	114 800	1,94
2013	84 200	1,85	30 100	2,21	114 300	1,91
2014	83 400	1,82	30 600	2,20	114 000	1,88
2015	83 300	1,80	30 900	2,19	114 100	1,87
2020	87 600	1,80	29 800	2,12	117 400	1,86
2030	82 400	1,80	25 400	1,98	107 800	1,83
2040	89 700	1,80	23 300	1,98	113000	1,83
2050	94 300	1,80	22 000	1,98	116 300	1,82
2060	91 100	1,80	21 900	1,98	113 000	1,82

För de närmaste åren tas hänsyn till ”konjunkturen” i barnafödandet. I 2009 års prognos antogs en nedgång av barnafödandet för närmast påföljande år till följd av den ekonomiska krisen som inleddes år 2008. Men istället för en nedgång fortsatte barnafödandet att gå upp. Analyser av barnafödandet visar att barnafödandet främst ökade bland sysselsatta och de bidrog till att dra upp fruktsamhetsnivån. Orsaken till fortsatt ökning av barnafödandet bland sysselsatta tros vara att de haft en gynnsam ekonomisk utveckling de senaste åren.

I prognosen som gjordes 2010 reviderades fruktsamhetsantagandena för de närmaste åren på grund av att nedgången uteblev. För 2010 antogs fruktsamhetstalet gå upp till 1,97 barn per kvinna som är mycket nära utfallet på 1,98 barn per kvinna. De antaganden som gjordes då fortsätter att gälla för de närmaste åren. Det innebär att vi antar en svag nedgång från och med 2011 mot de

långsiktiga antagandena. För att följa hur trenderna utvecklas den närmaste tiden studeras förlossningsprognoser och statistik över antal födda månad för månad. Dessa källor pekar på en svag nedgång innevarande år.

Migration

Förändringar i migration är svåra att förutse och kan ske ganska snabbt. In- och utvandringen till och från Sverige beror både på förhållanden i landet och utanför. Idag påverkar främst oro, krig och knappa ekonomiska förhållanden i andra delar av världen invandringen till Sverige. Den svenska migrationspolitiken är också avgörande för hur många som tillåts invandra.

I föregående prognos 2010–2060, överskattades invandringen år 2010 med ca 4 100 eller 4 procent, och utvandringen underskattades med ca 3 500, 7 procent. Det innebär att nettoinvandringen överskattades med ca 7 500. Totalt invandrade knapp 99 000 personer och nästan 49 000 personer utvandrade under år 2010.

Invandring

Invandringen har uppnått rekordnivåer en rad år. I 2010 års prognos antogs att denna trend skulle fortsätta och att invandringen skulle öka med 2 procent, men istället minskade invandringen med 2 procent.

Invandring, Prognos 2010 jämfört med utfall 2010, per födelseland.

Födelseland	Prognos	Utfall	Differens
Sverige	14 200	14 900	-700
Norden exkl. Sverige	8 000	7 700	300
EU exkl. Norden	19 600	18 800	700
Europa exkl. EU och Norden	8 100	8 200	-100
Länder med hög HDI exkl. Europa	5 900	5 700	200
Länder med medel HDI exkl. Europa	33 900	31 400	2 500
Länder med låg HDI exkl. Europa	13 200	12 100	1 100
Totalt	102 900	98 800	4 100

Prognos 2010 överskattade antalet invandrare främst från länder utanför Europa med medel eller hög utvecklingsnivå och från EU, medan den underskattade invandringen för sverigefödda.

Prognosen över antalet invandrare görs för de sju födelselandsgrupperna, men bakom ligger bedömningar av invandringen efter grund för bosättning. Analyser görs också för hur invandringen påverkas av nya lagar och praxis. För personer som kommer från länder utanför EU utgår analyserna från Migrationsverkets uppgifter och prognoser² om invandringen till Sverige efter grund för bosättning. Merparten av personer födda i Norden och Europa behöver inte ansöka om uppehållstillstånd via Migrationsverket och analyserna har därför en annan ansats för dessa ländergrupper.

Nedan följer en genomgång av nya lagar och domslut och hur de påverkat bedömningen av invandringen i föreliggande framskrivning.

² Migrationsverket, Verksamhets och utgiftsprognos 2010-02-25

Lagen om avgifter för studenter utanför EU/EES³

Under hösten införs studieavgifter för studenter som är medborgare i ett land utanför EU/EES. Studieavgiften är i genomsnitt ca 140 000 kr per läsår, men avgiften varierar beroende på utbildning. Samtidigt introduceras ett stipendiesystem där 30 miljoner delas ut av Svenska institutet och avser täcka både studieavgift och levnadsomkostnader. Ytterligare 60 miljoner kommer att delas ut för att täcka studieavgifter. Uppskattningsvis räcker dessa medel till ca 400 studenter.

I Danmark introducerades studieavgifter år 2006. Då halverades antalet studenter från länder utanför EU/EES. Universiteten och högskolorna satsade sedan på att marknadsföra sig i länder med hög utvecklingsnivå och antalet utländska studenter har åter ökat i Danmark.

I föreliggande prognos antas en liknande utveckling som den i Danmark. Antalet studenter från länder utanför EU/EES antas halveras, men då lagen träder i kraft först under höstterminen antas enbart en minskning med 25 procent första prognosåret jämfört med 2010. Andra året antas en halvering av antalet utländska studenter jämfört med år 2010 för att sedan öka något främst från EU, övriga Europa och länder utanför Europa med hög utvecklingsnivå. Av de 400 studenter som får stipendier antas alla komma från utomeuropeiska länder med låg eller medel utvecklingsnivå.

Dom i Migrationsöverdomstolen

Enligt regelverket ska anhöriga kunna styrka sin identitet för att deras ärende ska behandlas. Två avgöranden i Migrationsöverdomstolen⁴ fastställde att inget undantag ges för somaliska medborgare trots det faktum att somaliska medborgare normalt saknar möjlighet att skaffa pass som är giltiga i Sverige. Detta har medfört att andelen bifall för ansökningar om anknytning från somaliska medborgare minskade från 46 procent i januari 2010 till 1 procent i september 2010⁵.

Migrationsverket bedömer att kravet på styrkt identitet kommer lättas under 2011, som ett resultat av att ärendet tas upp igen i domstol⁶. Andelen som får sin ansökan beviljad förväntas därmed åter hamna på mer ”normala” nivåer.

Invandring av personer födda i Sverige

En stor del av invandringen till Sverige består av sverigefödda. År 2010 återinvandrade 14 900, eller 15 procent av invandrarna. Det var 700 fler än vad som beräknats. Det kan till viss del bero på att konjunkturen i Sverige var mer gynnsam än i andra EU länder under år 2010. Antalet svenskfödda som återinvandrar prognostiseras med återinvandringsmodellen⁷ som bygger på tidigare års utvandring. Den låga utvandringen 2009 ger en minskad återinvandring år 2012 och en något högre återinvandring övriga år jämfört med föregående prognos.

Invandring av personer födda i Norden

Invandringen från de nordiska länderna har minskat fyra år i rad. Det är svårt att avgöra om inflyttningen från de nordiska grannländerna kommer att fortsätta

³ Högskolelagen (1992:1434), SFS 2009:1037

⁴ Migrationsöverdomstolen, UM 8296-09 och UM 1014-09

⁵ Migrationsverket, Verksamhets och utgiftsprognos 2010-10-28

⁶ Migrationsöverdomstolen, UM 8325-10

⁷ För en beskrivning av modellen se: BE62: Modell för att prognostisera återinvandringen av Sverigefödda

minska. Migrationen mellan de nordiska länderna verkar samvariera med utvecklingen när det gäller skillnader i levnadsomkostnader och löneläge. I föreliggande prognos förlängs inte den minskande trenden utan migrationen hålls kvar på 2010 års nivå fram till 2017 då nivån höjs till den långsiktiga nivå som antogs i prognos 2009. Detta innebär en minskad invandring från Norden med ca 700 personer per år fram till 2017 jämfört med föregående prognos.

Invandring av personer födda i EU

Invandringen från EU minskade svagt 2010, men fler registrerades som arbetskraftsinvandrare. Om detta är en reell ökning av arbetskraftsinvandringen från EU eller effekten av ändrade administrativa rutiner är svårt att säga.

I prognosen antas en fortsatt minskad invandring från EU-länderna. Dock antas minskningen bromsas upp något jämfört med prognos 2010–2060 beroende på antagandet om en viss ökning av antalet studerande från EU länder.

Konjunkturinstitutet förutspår en fortsatt gynnsam ekonomisk utveckling där svensk ekonomi växer snabbt och betydligt snabbare än många andra OECD-länder⁸. Arbetslösheten är hög i Sverige vilket innebär att det finns tillgänglig arbetskraft på den inhemska arbetsmarknaden samtidigt som befolkningen i de vanliga flyttåldrarna minskar i EU. Detta medför att vi inte antar någon ökad arbetskraftsinvandring från EU.

År 2016 är prognosen på samma långsiktiga bedömning som gjordes i prognos 2009–2060.

Invandring av personer födda i övriga Europa

Invandringen av personer födda i Europa utanför EU och Norden antas minska något. Det är främst anhöriginvandringen som antas fortsätta minska som en följd av att antalet asylsökande från dessa länder blivit färre.

Som tidigare nämnts förutspår Konjunkturinstitutet en fortsatt gynnsam ekonomisk utveckling för Sverige vilket ger en ökad arbetskraftsinvandring från dessa länder de närmaste åren.

Den ökade arbetskraftsinvandring bidrar till att invandringen från övriga Europa förväntas röra sig något långsammare ner mot de långsiktiga prognosantagandet än vad som antagits i tidigare prognoser.

Invandring från länder med hög utvecklingsnivå utanför Europa

Lagen om arbetskraftsinvandring⁹ från 2009 har inte lett till en ökad invandring från utomeuropeiska länder med hög utvecklingsnivå. Därför har antaganden om antalet arbetskraftsinvandrare och deras medföljande anhöriga justerats ner något för de närmaste åren. Antalet studenter från dessa länder förväntas först minska något de första åren och därefter öka. För åren 2016–2060 ligger bedömningen på samma nivå som i prognos 2010.

Invandring från länder med medel utvecklingsnivå utanför Europa

Invandringen från utomeuropiska länder med medel utvecklingsnivå minskade kraftigare än vad som antogs i föregående prognos. Det var främst anhöriginvandringen som minskade. Asyl- och anhöriginvandringen har minskat ganska kraftigt de senaste åren, samtidigt som arbetskraftsinvandringen har ökat.

Anhöriginvandringen förväntas fortsätta minska under 2011 för att sedan ligga kvar på ungefär samma nivå fram till 2017. Därefter antas en lägre genomsnittlig nivå. Antalet studenter förväntas minska kraftigt i denna grupp vilket tillsammans med den minskande anhöriginvandringen främst ligger bakom skill-

⁸ Konjunkturinstitutet, Konjunkturläget Mars 2011

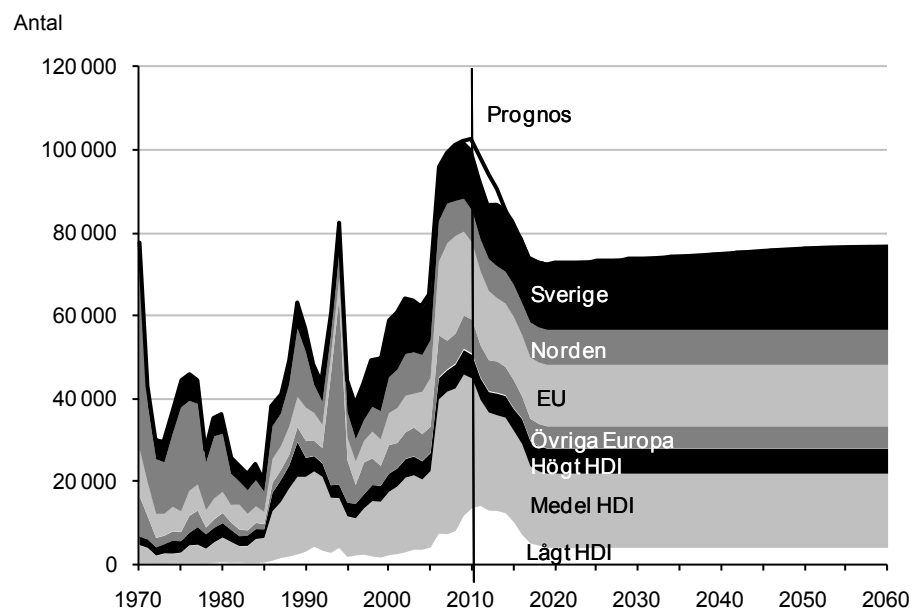
⁹ Utlänningslagen (2005:716), SFS 2009:1542

naden mot föregående prognos. Antalet personer som får asyl förväntas ligga kvar på en relativt hög nivå under 2011–2012 för att sedan röra sig ner mot den långsiktiga bedömningen. Arbetskraftsinvandringen från dessa länder förväntas öka något, men inte i samma takt som observerats de senaste åren. För perioden 2011–2014 antas invandringen av personer födda i dessa länder vara ungefär 19 000 färre totalt sett än vad som antogs i 2010 års prognos.

Invandring från länder med låg utvecklingsnivå utanför Europa

Invandringen från utomeuropeiska länder med låg utvecklingsnivå blev lägre än vad som förväntades. Detta berodde främst på utfallet i Övermigrationsdomstolen¹⁰ som gjorde att i princip ingen från Somalia fick uppehållstillstånd som anhöriginvandrare. Antalet som fick asyl ökade kraftigare än vad som förväntades. Migrationsverket bedömer en fortsatt relativt stor asylinvandring vilket främst ligger bakom att föreliggande prognos antar en större invandring från länder med lågt HDI jämfört med föregående prognos.

Invandrare 1970–2010 och prognos för 2011–2060. Efter födelselandgrupp



Utvandring

För år 2010 underskattades antalet utvandrare med ca 3 500 personer. Det berodde främst på att Skatteverket förbättrade kvalitén i sina register. Under förra året följde Skatteverket särskilt upp personer vars bosättning varit okänd en längre tid. Om dessa personer inte längre ansågs vara bosatta i Sverige blev de avregistrerade från folkbokföringen som utvandrare. Om vi i statistiken bortser från denna grupp visar det sig istället att prognosen överskattat utvandringen med ca 700 personer. Det är främst för personer från utomeuropeiska länder med hög utvecklingsnivå och personer från EU där återutvandringen varit lägre än vad som förväntats. Det kan möjligtvis bero på att Sverige har klarat sig förhållandevis bättre i den ekonomiska krisen.

¹⁰ Migrationsöverdomstolen, UM 8296-09 och UM 1014-09

Utvandring, Prognos 2010 jämfört med utfall 2010, efter födelselandgrupp.

	Prognos	Utfall	Utfall exkl. avregistrerade*	Differens exkl. avregistrerade*
Sverige	20 300	21 200	20 200	100
Norden exkl. Sverige	5 900	6 400	6 100	-200
EU exkl. Norden	7 000	7 900	6 700	300
Europa exkl. EU och Norden	1 600	1 900	1 700	-100
Länder med hög HDI exkl. Europa	3 100	3 000	2 500	600
Länder med medel HDI exkl. Europa	6 300	7 000	6 300	0
Länder med låg HDI exkl. Europa	1 200	1 400	1 100	100
Totalt	45 400	48 900	44 700	700

* avregistrerade av Skatteverket

Ekonomi har nu åter börjat växa i USA och andra OECD länder. Skillnaden i ekonomisk tillväxt mellan Sverige och övriga länder förväntas minska 2011–2012¹¹. Mot bakgrund av detta och att denna prognos endast är en revidering av tidigare prognos, justeras inte utvandringsriskerna.

Sammanfattning av antagandena om invandring och utvandring

Den samlade bedömningen av migrationen till och från Sverige redovisas i nedanstående tabell. Antalet invandrare är knappt 50 000 fler än antalet utvandrare det första prognosåret. Invandringen prognostiseras att minska samtidigt som antalet utvandrare kommer att öka och i slutet av prognosperioden är invandrarna 19 000 fler än antalet utvandrare.

Invandring, utvandring och nettomigration 2011–2060

År	Invandring	Utvandring	Nettomigration
2011	93 300	46 300	47 000
2012	87 300	47 200	40 100
2013	87 300	47 900	39 400
2014	86 100	48 500	37 600
2015	83 200	49 000	34 100
2020	73 000	50 800	22 200
2030	74 200	53 000	21 100
2040	75 500	55 400	20 100
2050	76 800	57 200	19 600
2060	77 300	58 100	19 100

Dödlighet

Dödligheten har minskat under lång tid. Bakom nedgången ligger förbättrade levnadsförhållanden och medicinsk behandling. Dödligheten prognostiseras genom att extrapolera dödstal efter kön för ettåriga åldersklasser. Det finns flera utvecklingstendenser som påverkar dödligheten i positiv riktning men också i negativ riktning. Sammantaget antas dock dödstalen i olika åldrar att fortsätta att minska på sikt. Osäkerheten om utvecklingen ökar dock med tiden.

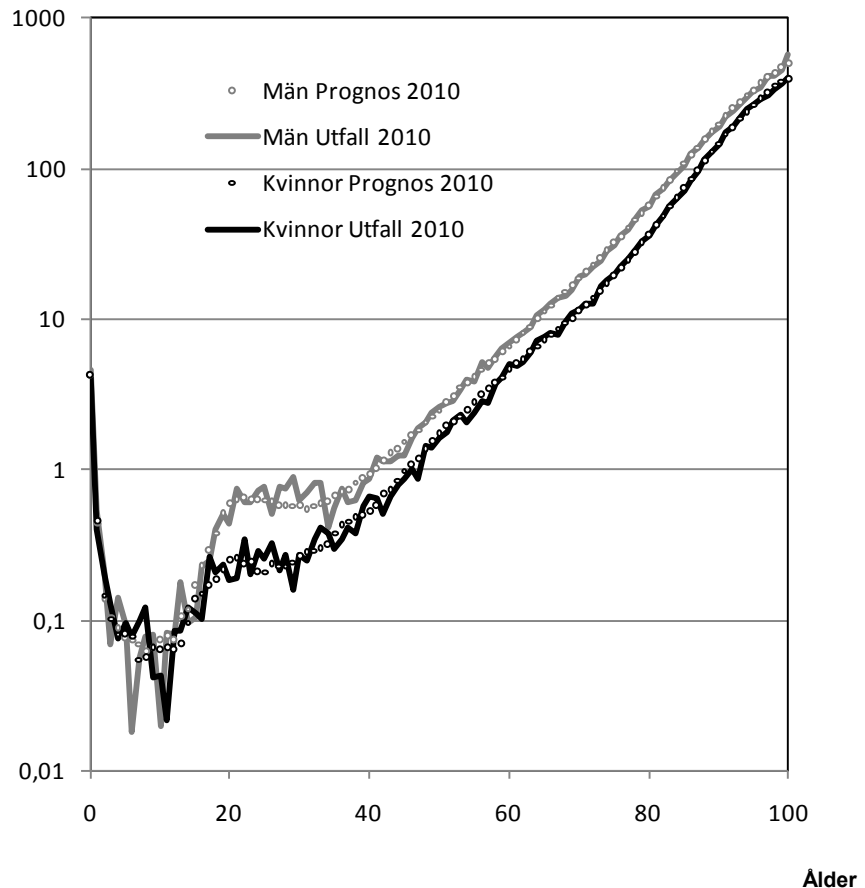
En jämförelse mellan utfall och föregående prognos för det första prognosåret, 2010, visar på att antalet avlidna blev 90 487 medan prognosen pekade på 290

¹¹ Konjunkturinstitutet, Konjunkturläget Mars 2011

fler avlidna. Differensen är mycket liten men samtidigt är prognoshorizonten mycket kort. Ett svårt influensaår kan innebära uppemot 3 000 fler avlidna än normalt.

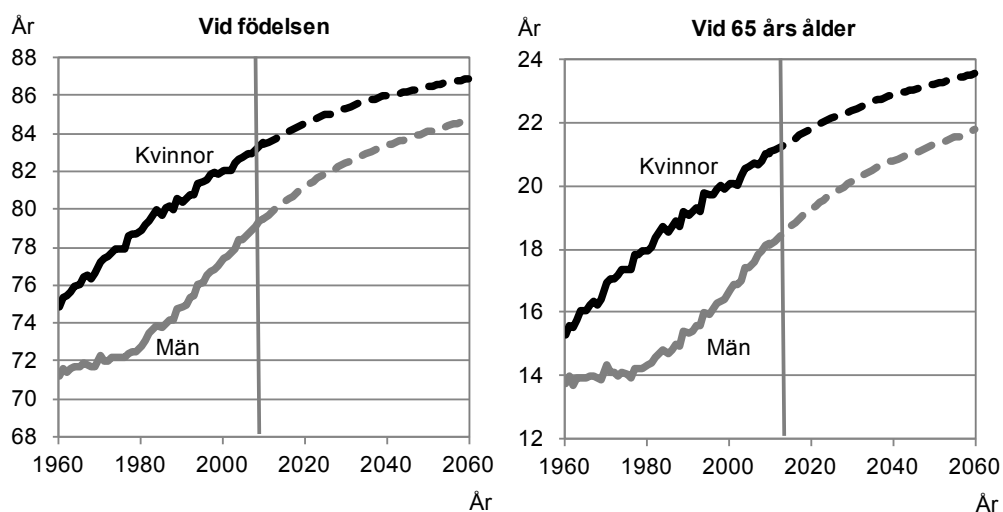
Dödstal år 2010 efter kön. Prognos och utfall.

Logaritmisk skala



Bedömningen om den framtida utvecklingen i denna prognos ligger i linje med tidigare prognoser alltsedan år 2003. Dödstalen är identiska med föregående två prognoser sånär som på en marginell nedjustering av dödstalen mellan prognosen 2009 och 2010 för kvinnor på en procent i samtliga åldrar. För en mer ingående beskrivning av de långsiktiga antagandena hänvisas till prognosen som gjordes år 2009.

Trenden med minskande dödstal resulterar i att vi lever allt längre. Det finns olika sätt att mäta detta. Ett ofta använt mått är den så kallade återstående medellivslängden. Återstående medellivslängd är det antal år som i genomsnitt återstår att leva för en person räknat från olika åldrar om dödligheten i alla åldrar förblev densamma som under det år beräkningarna görs. Den kortare benämningen "medellivslängd" används ofta för 0-åringars återstående medellivslängd. Med detta sätt att räkna antas medellivslängden för kvinnor öka från 83,6 år 2011 till 86,9 år 2060. För män antas medellivslängden öka från 79,7 till 84,7 år. Den återstående medellivslängden vid 65 års ålder antas öka från 21,1 till 23,6 för kvinnor och från 18,2 till 21,8 för män mellan åren 2011 och 2060. Måttet tolkas ofta som den genomsnittliga livslängden för födda ett visst år men det är alltså snarare ett sammanfattande mått eller index baserat på just det årets dödsrisker för varje ålder.

Återstående medellivslängd vid födelsen och vid 65 år 1960-2010 och prognos 2011-2060 efter kön. År

Eftersom vi prognostiserar minskande dödstal för varje år som går så kommer dagens 0-åringar sannolikt leva längre i genomsnitt än vad måttet ”återstående medellivslängd” anger. Enligt föreliggande prognos kommer flickor födda 2011 i genomsnitt leva 87,3 år och pojkar 85,3 år.

Ytterligare sätt att mäta dödligheten på är genom att se hur stor andel som finns kvar i livet i olika åldrar av en viss födelseårgång. Av de som föds nu beräknas drygt hälften av flickorna och 43 procent av pojkarna att finnas kvar vid 90 års ålder. Det kan jämföras med dem som föddes för 90 år sedan, alltså i början på 1920-talet. Av dem har omkring var fjärde kvinna och var tionde man uppnått så hög ålder.

Tabeller

1. Översikt över antaganden om fruktsamhet, dödlighet och migration

1. Overview of assumptions about fertility, mortality and migration

År	Invandring tusental	Utvandring tusental	Nettoin- vandring	Summerad fruktsam- het	Medellivslängd	
					Kvinnor	Män
2011	93	46	47	1.96	83.56	79.71
2012	87	47	40	1.94	83.67	79.88
2013	87	48	39	1.91	83.78	80.05
2014	86	49	38	1.88	83.88	80.22
2015	83	49	34	1.87	83.99	80.38
2016	79	50	29	1.87	84.10	80.55
2017	74	50	25	1.86	84.21	80.71
2018	73	50	23	1.86	84.31	80.88
2019	73	51	22	1.86	84.42	81.04
2020	73	51	22	1.86	84.52	81.20
2021	73	51	22	1.86	84.62	81.35
2022	73	51	22	1.86	84.72	81.49
2023	73	51	22	1.85	84.80	81.63
2024	73	52	22	1.85	84.89	81.75
2025	74	52	22	1.85	84.96	81.86
2026	74	52	22	1.85	85.04	81.98
2027	74	52	21	1.84	85.11	82.09
2028	74	53	21	1.84	85.19	82.21
2029	74	53	21	1.84	85.26	82.32
2030	74	53	21	1.83	85.34	82.43
2031	74	53	21	1.83	85.41	82.54
2032	74	54	21	1.83	85.49	82.65
2033	75	54	21	1.83	85.56	82.76
2034	75	54	21	1.83	85.63	82.87
2035	75	54	21	1.83	85.71	82.98
2036	75	54	21	1.83	85.77	83.08
2037	75	55	20	1.83	85.84	83.17
2038	75	55	20	1.83	85.89	83.26
2039	75	55	20	1.83	85.95	83.33
2040	75	55	20	1.83	85.99	83.40
2041	76	56	20	1.83	86.04	83.47
2042	76	56	20	1.83	86.09	83.54
2043	76	56	20	1.83	86.14	83.61
2044	76	56	20	1.83	86.18	83.68
2045	76	56	20	1.83	86.23	83.75
2046	76	57	20	1.82	86.28	83.81
2047	76	57	20	1.82	86.32	83.88
2048	77	57	20	1.82	86.37	83.95
2049	77	57	20	1.82	86.42	84.01

1 forts

År	Invandring tusental	Utvandring tusental	Nettoin- vandring	Summerad fruktsam- het	Medellivslängd	
					Kvinnor	Män
2050	77	57	20	1.82	86.46	84.08
2051	77	57	20	1.82	86.51	84.15
2052	77	57	20	1.82	86.55	84.21
2053	77	58	20	1.82	86.60	84.28
2054	77	58	19	1.82	86.64	84.34
2055	77	58	19	1.82	86.69	84.41
2056	77	58	19	1.82	86.74	84.47
2057	77	58	19	1.82	86.78	84.54
2058	77	58	19	1.82	86.83	84.60
2059	77	58	19	1.82	86.87	84.66
2060	77	58	19	1.82	86.91	84.73

2. Antal födda per 1000 kvinnor efter ålder vid årets slut

2. Number of children born per 1000 women by age at end of the year

Ålder	År						
	2011	2012	2013	2014	2020	2030	2060
14	0	0	0	0	0	0	0
15	0	0	0	0	0	0	0
16	1	1	1	1	1	1	1
17	3	3	3	3	3	2	2
18	5	5	5	5	5	5	5
19	10	11	11	11	11	10	9
20	19	19	19	19	19	17	17
21	32	32	31	31	31	29	28
22	42	41	41	40	40	37	37
23	57	55	52	51	50	47	47
24	69	68	65	64	62	59	58
25	83	81	79	77	75	72	71
26	99	97	94	92	89	87	86
27	113	111	109	107	104	102	101
28	129	126	125	123	119	118	118
29	139	138	135	134	132	131	131
30	150	149	146	145	144	143	143
31	151	149	147	145	144	144	144
32	147	146	144	142	142	142	142
33	136	134	133	132	132	132	132
34	123	122	121	119	119	119	119
35	110	108	107	106	105	105	105
36	90	88	88	87	86	86	86
37	72	72	71	70	70	70	70
38	58	57	57	56	56	55	55
39	43	43	43	43	43	42	42
40	31	31	32	31	31	30	30
41	21	21	21	21	21	20	19
42	14	14	14	14	14	13	13
43	8	8	8	8	8	7	7
44	4	4	4	4	4	4	4
45	2	2	2	2	2	2	2
46	1	1	1	1	1	1	1
47	0	0	0	0	0	0	0
48	0	0	0	0	0	0	0
49	0	0	0	0	0	0	0
50	0	0	0	0	0	0	0
Summa	1965	1937	1910	1885	1860	1832	1824

3. Dödstal¹² för år 2011 efter kön och ålder vid årets slut. Promille

3. Death rates 2011 by sex and age by the end of year. Per mille

Ålder	Kvinnor	Män	Ålder	Kvinnor	Män	Ålder	Kvinnor	Män
0	4.18	4.22	45	0.96	1.51	90	144.42	194.73
1	0.45	0.43	46	1.06	1.66	91	167.84	221.57
2	0.14	0.14	47	1.17	1.80	92	187.66	250.86
3	0.10	0.10	48	1.36	2.03	93	212.51	274.35
4	0.08	0.09	49	1.54	2.21	94	236.59	305.47
5	0.08	0.08	50	1.73	2.42	95	263.10	328.63
6	0.08	0.07	51	1.93	2.75	96	289.95	371.45
7	0.05	0.07	52	2.06	3.01	97	321.93	405.14
8	0.06	0.06	53	2.24	3.44	98	353.09	434.08
9	0.07	0.07	54	2.48	3.71	99	376.31	472.15
10	0.06	0.07	55	2.77	4.06	100	393.77	502.68
11	0.07	0.08	56	3.13	4.50	101	425.65	526.36
12	0.06	0.07	57	3.42	5.04	102	459.22	564.34
13	0.07	0.11	58	3.78	5.33	103	494.94	604.68
14	0.09	0.12	59	4.06	5.99	104	532.81	647.61
15	0.14	0.17	60	4.61	6.43	105	571.98	693.36
16	0.15	0.23	61	5.09	7.13	106	652.57	766.82
17	0.17	0.29	62	5.39	7.92			
18	0.19	0.37	63	6.01	8.70			
19	0.21	0.50	64	6.47	9.93			
20	0.25	0.59	65	7.23	10.99			
21	0.25	0.63	66	7.77	12.07			
22	0.23	0.65	67	8.50	13.51			
23	0.24	0.63	68	9.31	14.79			
24	0.21	0.62	69	10.10	16.40			
25	0.20	0.61	70	11.33	18.28			
26	0.23	0.61	71	12.43	20.10			
27	0.22	0.57	72	13.73	22.49			
28	0.22	0.57	73	15.31	25.10			
29	0.24	0.56	74	17.16	28.08			
30	0.26	0.58	75	19.14	31.67			
31	0.28	0.54	76	21.54	34.73			
32	0.28	0.56	77	24.48	39.74			
33	0.30	0.59	78	27.58	44.84			
34	0.31	0.60	79	31.73	49.83			
35	0.37	0.66	80	36.32	56.26			
36	0.43	0.71	81	42.06	64.12			
37	0.45	0.73	82	47.58	73.25			
38	0.48	0.81	83	55.20	82.04			
39	0.49	0.87	84	63.04	94.19			
40	0.52	0.93	85	73.28	106.72			
41	0.57	1.01	86	84.23	121.25			
42	0.68	1.13	87	96.41	136.00			
43	0.73	1.27	88	111.03	154.87			
44	0.83	1.36	89	127.60	173.46			

¹² Ovanstående tal är så kallade dödstal vilka kalkyleras som antalet döda dividerat med medelfolkmängden. För omvandling av dödstal till dödsrisker se *Fakta om statistiken*

4. Årlig reduktion¹³ av dödstalen åren 2012–2060. Procent**4. Yearly reduction of death rates 2012–2060. Percent**

Ålder	Kvinnor			Män		
	2012–2020	2025–2035	2040–2060	2012–2020	2025–2035	2040–2060
0–43	2.00	1.50	1.00	2.00	1.50	1.00
44	1.98	1.49	0.99	2.00	1.50	1.00
45	1.95	1.46	0.98	2.00	1.50	1.00
46	1.85	1.39	0.93	2.00	1.50	1.00
47	1.75	1.31	0.88	2.00	1.50	1.00
48	1.65	1.24	0.83	2.00	1.50	1.00
49	1.55	1.16	0.78	2.00	1.50	1.00
50	1.45	1.09	0.73	2.00	1.50	1.00
51	1.38	1.04	0.69	2.00	1.50	1.00
52	1.34	1.01	0.67	2.00	1.50	1.00
53	1.33	1.00	0.67	2.00	1.50	1.00
54	1.32	0.99	0.66	2.00	1.50	1.00
55	1.31	0.98	0.66	2.00	1.50	1.00
56	1.30	0.98	0.65	2.00	1.50	1.00
57	1.30	0.98	0.65	2.00	1.50	1.00
58	1.30	0.98	0.65	2.00	1.50	1.00
59	1.30	0.98	0.65	2.00	1.50	1.00
60	1.30	0.98	0.65	2.00	1.50	1.00
61	1.30	0.98	0.65	2.00	1.50	1.00
62	1.30	0.98	0.65	2.00	1.50	1.00
63	1.30	0.98	0.65	2.00	1.50	1.00
64	1.30	0.98	0.65	2.05	1.54	1.03
65	1.30	0.98	0.65	2.10	1.58	1.05
66	1.30	0.98	0.65	2.10	1.58	1.05
67	1.30	0.98	0.65	2.10	1.58	1.05
68	1.30	0.98	0.65	2.10	1.58	1.05
69	1.30	0.98	0.65	2.10	1.58	1.05
70	1.30	0.98	0.65	2.10	1.58	1.05
71	1.30	0.98	0.65	2.10	1.58	1.05
72	1.30	0.98	0.65	2.10	1.58	1.05
73	1.30	0.98	0.65	2.10	1.58	1.05
74	1.30	0.98	0.65	2.10	1.58	1.05
75	1.30	0.98	0.65	2.07	1.56	1.04
76	1.30	0.98	0.65	2.06	1.54	1.03
77	1.30	0.98	0.65	2.00	1.50	1.00
78	1.30	0.98	0.65	1.97	1.48	0.98
79	1.30	0.98	0.65	1.88	1.41	0.94
80	1.30	0.98	0.65	1.81	1.36	0.91
81	1.30	0.98	0.65	1.73	1.30	0.87
82	1.30	0.98	0.65	1.64	1.23	0.82
83	1.30	0.98	0.65	1.53	1.15	0.76
84	1.28	0.96	0.64	1.41	1.06	0.70
85	1.18	0.89	0.59	1.28	0.96	0.64
86	1.08	0.81	0.54	1.16	0.87	0.58
87	0.98	0.74	0.49	1.03	0.78	0.52
88	0.89	0.67	0.45	0.91	0.69	0.46
89	0.81	0.61	0.41	0.80	0.60	0.40

¹³ Dödstalen efter startåret 2010 beräknas genom att föregående års dödstal reduceras med de procenttal som anges ovan. Under övergångstiden interpoleras reduktionstalen linjärt mellan 2020 och 2025 samt 2035 och 2040

4 forts

Ålder	Kvinnor			Män		
	2012-2020	2025-2035	2040-2060	2012-2020	2025-2035	2040-2060
90	0.73	0.55	0.37	0.68	0.51	0.34
91	0.66	0.50	0.33	0.57	0.43	0.29
92	0.59	0.44	0.30	0.46	0.35	0.23
93	0.53	0.40	0.27	0.37	0.28	0.18
94	0.48	0.36	0.24	0.29	0.21	0.14
95	0.41	0.31	0.21	0.22	0.17	0.11
96	0.35	0.26	0.18	0.18	0.13	0.09
97	0.29	0.22	0.15	0.15	0.11	0.07
98	0.24	0.18	0.12	0.13	0.09	0.06
99	0.21	0.16	0.11	0.10	0.08	0.05
100	0.18	0.14	0.09	0.10	0.08	0.05
101	0.14	0.11	0.07	0.10	0.08	0.05
102	0.13	0.10	0.07	0.10	0.08	0.05
103	0.11	0.08	0.06	0.10	0.08	0.05
104	0.10	0.08	0.05	0.10	0.08	0.05
105	0.10	0.08	0.05	0.10	0.08	0.05
106	0.10	0.08	0.05	0.10	0.08	0.05

5. Antal sverigefödda och utrikesfödda invandrare 2011–2060**5. Number of Swedish-born and foreign-born immigrants 2011–2060**

År	Kvinnor		Män		Totalt	
	Sverige-födda	Utrikes-födda	Sverige-födda	Utrikes-födda	Sverige-födda	Utrikes Födda
2011	7 190	36 231	7 586	42 285	14 776	78 516
2012	6 607	34 071	6 971	39 656	13 579	73 728
2013	7 458	33 334	7 869	38 680	15 327	72 013
2014	7 511	32 744	7 924	37 948	15 435	70 692
2015	7 619	31 298	8 039	36 214	15 658	67 513
2016	7 710	29 082	8 135	34 004	15 845	63 085
2017	7 783	26 330	8 212	32 090	15 995	58 419
2018	7 845	25 624	8 277	31 593	16 123	57 217
2019	7 906	25 322	8 341	31 320	16 246	56 642
2020	7 963	25 322	8 402	31 320	16 365	56 642
2021	8 018	25 322	8 459	31 320	16 477	56 642
2022	8 072	25 322	8 516	31 320	16 588	56 642
2023	8 120	25 322	8 567	31 320	16 687	56 642
2024	8 170	25 322	8 620	31 320	16 791	56 642
2025	8 221	25 322	8 674	31 320	16 895	56 642
2026	8 275	25 322	8 731	31 320	17 006	56 642
2027	8 331	25 322	8 790	31 320	17 121	56 642
2028	8 387	25 322	8 848	31 320	17 235	56 642
2029	8 454	25 322	8 919	31 320	17 373	56 642
2030	8 523	25 322	8 992	31 320	17 515	56 642
2031	8 595	25 322	9 068	31 320	17 663	56 642
2032	8 667	25 322	9 144	31 320	17 811	56 642
2033	8 733	25 322	9 214	31 320	17 948	56 642
2034	8 796	25 322	9 280	31 320	18 077	56 642
2035	8 856	25 322	9 344	31 320	18 201	56 642
2036	8 917	25 322	9 408	31 320	18 324	56 642
2037	8 974	25 322	9 468	31 320	18 441	56 642
2038	9 035	25 322	9 533	31 320	18 568	56 642
2039	9 100	25 322	9 601	31 320	18 701	56 642
2040	9 167	25 322	9 672	31 320	18 840	56 642
2041	9 237	25 322	9 745	31 320	18 982	56 642
2042	9 310	25 322	9 822	31 320	19 132	56 642
2043	9 379	25 322	9 896	31 320	19 275	56 642
2044	9 450	25 322	9 970	31 320	19 420	56 642
2045	9 518	25 322	10 042	31 320	19 559	56 642
2046	9 579	25 322	10 107	31 320	19 686	56 642
2047	9 640	25 322	10 171	31 320	19 811	56 642
2048	9 694	25 322	10 227	31 320	19 921	56 642
2049	9 745	25 322	10 281	31 320	20 026	56 642
2050	9 794	25 322	10 333	31 320	20 127	56 642
2051	9 840	25 322	10 382	31 320	20 223	56 642
2052	9 881	25 322	10 425	31 320	20 306	56 642
2053	9 916	25 322	10 461	31 320	20 377	56 642
2054	9 939	25 322	10 486	31 320	20 426	56 642
2055	9 962	25 322	10 511	31 320	20 473	56 642
2056	9 976	25 322	10 525	31 320	20 501	56 642
2057	9 989	25 322	10 539	31 320	20 527	56 642
2058	9 999	25 322	10 550	31 320	20 549	56 642
2059	10 010	25 322	10 561	31 320	20 572	56 642
2060	10 027	25 322	10 579	31 320	20 607	56 642

6. Antal sverigefödda och utrikesfödda utvandrare 2011–2060**6. Number of Swedish-born and foreign-born emigrants 2011–2060**

	Kvinnor		Män		Totalt	
	Sverige-födda	Utrikes-födda	Sverige-födda	Utrikes-födda	Sverige-födda	Utrikes-födda
2011	10 263	11 324	10 269	14 452	20 532	25 777
2012	10 391	11 550	10 385	14 847	20 776	26 397
2013	10 503	11 732	10 495	15 169	20 997	26 902
2014	10 589	11 893	10 596	15 451	21 185	27 345
2015	10 651	12 036	10 685	15 702	21 336	27 738
2016	10 693	12 153	10 763	15 917	21 456	28 069
2017	10 724	12 248	10 830	16 110	21 554	28 358
2018	10 747	12 328	10 885	16 292	21 632	28 620
2019	10 764	12 397	10 929	16 458	21 694	28 855
2020	10 773	12 458	10 963	16 613	21 736	29 070
2021	10 785	12 514	10 989	16 755	21 773	29 269
2022	10 796	12 567	11 009	16 887	21 805	29 453
2023	10 809	12 617	11 028	17 008	21 837	29 625
2024	10 823	12 665	11 048	17 123	21 870	29 788
2025	10 849	12 711	11 071	17 230	21 920	29 941
2026	10 884	12 756	11 100	17 328	21 983	30 084
2027	10 931	12 799	11 136	17 420	22 066	30 219
2028	10 990	12 843	11 181	17 509	22 172	30 352
2029	11 066	12 883	11 237	17 592	22 302	30 475
2030	11 144	12 922	11 297	17 666	22 442	30 588
2031	11 224	12 958	11 363	17 734	22 587	30 692
2032	11 302	12 992	11 431	17 794	22 733	30 787
2033	11 378	13 025	11 501	17 846	22 879	30 871
2034	11 456	13 056	11 573	17 890	23 028	30 946
2035	11 539	13 084	11 650	17 927	23 188	31 011
2036	11 625	13 111	11 732	17 960	23 357	31 071
2037	11 716	13 136	11 818	17 990	23 534	31 126
2038	11 808	13 160	11 907	18 016	23 715	31 176
2039	11 901	13 182	11 999	18 040	23 900	31 222
2040	11 993	13 205	12 093	18 061	24 085	31 266
2041	12 084	13 226	12 187	18 080	24 271	31 307
2042	12 171	13 248	12 282	18 097	24 453	31 345
2043	12 255	13 270	12 375	18 114	24 629	31 384
2044	12 333	13 293	12 466	18 132	24 799	31 425
2045	12 404	13 314	12 555	18 148	24 959	31 462
2046	12 468	13 335	12 638	18 165	25 106	31 500
2047	12 523	13 355	12 717	18 181	25 240	31 536
2048	12 570	13 375	12 788	18 196	25 359	31 571
2049	12 611	13 395	12 854	18 211	25 465	31 606
2050	12 646	13 414	12 913	18 225	25 558	31 639
2051	12 676	13 431	12 966	18 238	25 642	31 669
2052	12 703	13 448	13 012	18 248	25 716	31 696
2053	12 729	13 464	13 055	18 257	25 785	31 721
2054	12 755	13 479	13 094	18 265	25 849	31 745
2055	12 782	13 494	13 131	18 273	25 913	31 766
2056	12 811	13 506	13 166	18 277	25 977	31 783
2057	12 843	13 517	13 201	18 282	26 043	31 799
2058	12 878	13 528	13 237	18 287	26 115	31 814
2059	12 917	13 537	13 276	18 291	26 193	31 828
2060	12 960	13 546	13 318	18 295	26 278	31 841

7. Folkmängd och befolkningsförändringar 1960–2010, samt prognos 2011–2060. Tusental

7. Population and population changes 1960–2010 and projection 2011–2060. Thousands

År	Födda	Döda	Födelse- överskott	In- vandra- rade	Ut- vandra- de	Invand- rings- över- skott	Folk- ökning	Folk- mängd 31:a dec
1960	102.2	75.1	27.1	26.1	15.1	11.0	36.1	7498.0
1970	110.2	80.0	30.1	77.3	28.7	48.7	77.0	8081.2
1980	97.1	91.8	5.3	39.4	29.8	9.6	14.9	8317.9
1990	123.9	95.2	28.8	60.0	25.2	34.9	63.6	8590.6
1991	123.7	95.2	28.5	49.7	24.7	25.0	53.5	8644.1
1992	122.8	94.7	28.1	45.3	25.7	19.6	47.9	8692.0
1993	118.0	97.0	21.0	61.9	29.9	32.0	53.1	8745.1
1994	112.3	91.8	20.4	83.6	32.7	50.9	71.3	8816.4
1995	103.4	94.0	9.5	45.9	34.0	11.9	21.1	8837.5
1996	95.3	94.1	1.2	39.9	33.9	6.0	7.0	8844.5
1997	90.5	93.3	-2.8	44.8	38.5	6.3	3.1	8847.6
1998	89.0	93.3	-4.2	49.4	38.5	10.9	6.7	8854.3
1999	88.2	94.7	-6.6	49.8	35.7	14.1	7.1	8861.4
2000	90.4	93.3	-2.8	58.7	34.1	24.6	21.4	8882.8
2001	91.5	93.8	-2.3	60.8	32.1	28.7	26.3	8909.1
2002	95.8	95.0	0.8	64.1	33.0	31.1	31.7	8940.8
2003	99.2	93.0	6.2	63.8	35.0	28.8	34.9	8975.7
2004	100.9	90.5	10.4	62.0	36.6	25.4	35.7	9011.4
2005	101.3	91.7	9.6	65.2	38.1	27.1	36.4	9047.8
2006	105.9	91.2	14.7	95.8	44.9	50.8	65.5	9113.3
2007	107.4	91.7	15.7	99.5	45.4	54.1	69.7	9182.9
2008	109.3	91.4	17.9	101.2	45.3	55.9	73.4	9256.3
2009	111.8	90.1	21.7	102.3	39.2	63.0	84.8	9340.7
2010	115.6	90.5	25.1	98.8	48.8	50.0	74.9	9415.6
Prognos								
2011	115.3	90.9	24.4	93.3	46.3	47.0	71.3	9 486.9
2012	114.8	91.0	23.7	87.3	47.2	40.1	63.9	9 550.8
2013	114.3	91.1	23.2	87.3	47.9	39.4	62.6	9 613.4
2014	114.0	91.2	22.8	86.1	48.5	37.6	60.4	9 673.9
2015	114.1	91.2	22.9	83.2	49.1	34.1	57.0	9 730.9
2016	115.2	91.3	23.9	78.9	49.5	29.4	53.3	9 784.2
2017	116.1	91.5	24.6	74.4	49.9	24.5	49.1	9 833.3
2018	116.7	91.7	25.1	73.3	50.3	23.1	48.1	9 881.4
2019	117.2	92.0	25.2	72.9	50.5	22.3	47.6	9 929.0
2020	117.5	92.3	25.1	73.0	50.8	22.2	47.3	9 976.3
2021	117.4	92.9	24.5	73.1	51.0	22.1	46.6	10 022.9
2022	117.0	93.6	23.4	73.2	51.3	22.0	45.3	10 068.2
2023	116.2	94.5	21.7	73.3	51.5	21.9	43.6	10 111.8
2024	115.2	95.6	19.6	73.4	51.7	21.8	41.3	10 153.1
2025	113.8	96.8	17.0	73.5	51.9	21.7	38.7	10 191.8
2026	112.4	98.2	14.2	73.6	52.1	21.6	35.8	10 227.6
2027	111.0	99.6	11.4	73.8	52.3	21.5	32.8	10 260.5
2028	109.7	101.2	8.5	73.9	52.5	21.4	29.9	10 290.4
2029	108.6	102.7	5.9	74.0	52.8	21.2	27.1	10 317.5
2030	107.8	104.3	3.5	74.2	53.0	21.1	24.6	10 342.0
2031	107.4	105.9	1.5	74.3	53.3	21.0	22.5	10 364.6
2032	107.3	107.4	-0.1	74.5	53.5	20.9	20.8	10 385.4
2033	107.5	108.8	-1.3	74.6	53.7	20.8	19.5	10 404.9
2034	107.9	110.1	-2.2	74.7	54.0	20.7	18.6	10 423.5
2035	108.6	111.2	-2.7	74.8	54.2	20.6	18.0	10 441.5
2036	109.4	112.3	-2.9	75.0	54.4	20.5	17.7	10 459.2
2037	110.3	113.1	-2.8	75.1	54.7	20.4	17.6	10 476.8
2038	111.2	113.8	-2.6	75.2	54.9	20.3	17.7	10 494.5
2039	112.1	114.4	-2.2	75.3	55.1	20.2	18.0	10 512.4

7 forts

År	Födda	Döda	Födelse- överskott	In- vand- rade	Ut- vandra- de	Invand- rings- över- skott	Folk- ökning	Folk- mängd 31:a dec
2040	113.0	114.8	-1.8	75.5	55.4	20.1	18.3	10 530.8
2041	113.7	115.1	-1.3	75.6	55.6	20.0	18.7	10 549.5
2042	114.4	115.2	-0.8	75.8	55.8	20.0	19.2	10 568.6
2043	114.9	115.3	-0.4	75.9	56.0	19.9	19.5	10 588.2
2044	115.4	115.4	0.0	76.1	56.2	19.8	19.8	10 608.0
2045	115.7	115.5	0.2	76.2	56.4	19.8	20.0	10 628.0
2046	116.0	115.6	0.4	76.3	56.6	19.7	20.1	10 648.1
2047	116.2	115.8	0.3	76.5	56.8	19.7	20.0	10 668.1
2048	116.3	116.1	0.2	76.6	56.9	19.6	19.8	10 687.9
2049	116.3	116.5	-0.1	76.7	57.1	19.6	19.5	10 707.4
2050	116.3	116.9	-0.6	76.8	57.2	19.6	19.0	10 726.4
2051	116.2	117.3	-1.1	76.9	57.3	19.6	18.4	10 744.8
2052	116.0	117.8	-1.8	76.9	57.4	19.5	17.7	10 762.5
2053	115.7	118.3	-2.5	77.0	57.5	19.5	17.0	10 779.5
2054	115.4	118.7	-3.3	77.1	57.6	19.5	16.2	10 795.6
2055	115.0	119.1	-4.1	77.1	57.7	19.4	15.3	10 811.0
2056	114.6	119.4	-4.8	77.1	57.8	19.4	14.5	10 825.5
2057	114.2	119.7	-5.5	77.2	57.8	19.3	13.8	10 839.4
2058	113.7	119.8	-6.0	77.2	57.9	19.3	13.2	10 852.6
2059	113.3	119.8	-6.4	77.2	58.0	19.2	12.8	10 865.4
2060	113.0	119.7	-6.7	77.2	58.1	19.1	12.5	10 877.8

8. Folkmängd efter födelseland 2010 samt prognos 2011–2060. Tusental

8. Population by country of birth 2010 and projection 2011–2060. Thousands

År	Sverigefödda	Utrikesfödda	Totalt
2010	8 030.6	1 384.9	9 415.6
Prognos			
2011	8 058.7	1 428.2	9 486.9
2012	8 084.9	1 465.9	9 550.8
2013	8 112.4	1 501.0	9 613.4
2014	8 139.7	1 534.2	9 673.9
2015	8 167.4	1 563.5	9 730.9
2016	8 196.3	1 587.8	9 784.2
2017	8 226.3	1 606.9	9 833.3
2018	8 257.1	1 624.3	9 881.4
2019	8 288.3	1 640.7	9 929.0
2020	8 319.8	1 656.6	9 976.3
2021	8 350.9	1 672.0	10 022.9
2022	8 381.2	1 687.0	10 068.2
2023	8 410.3	1 701.5	10 111.8
2024	8 437.5	1 715.6	10 153.1
2025	8 462.6	1 729.3	10 191.8
2026	8 485.2	1 742.5	10 227.6
2027	8 505.2	1 755.3	10 260.5
2028	8 522.7	1 767.6	10 290.4
2029	8 537.9	1 779.6	10 317.5
2030	8 551.0	1 791.1	10 342.0
2031	8 562.4	1 802.2	10 364.6
2032	8 572.5	1 812.9	10 385.4
2033	8 581.7	1 823.2	10 404.9
2034	8 590.3	1 833.2	10 423.5
2035	8 598.8	1 842.7	10 441.5
2036	8 607.3	1 851.9	10 459.2
2037	8 616.1	1 860.7	10 476.8
2038	8 625.4	1 869.1	10 494.5
2039	8 635.4	1 877.1	10 512.4
2040	8 646.1	1 884.7	10 530.8
2041	8 657.6	1 891.9	10 549.5
2042	8 670.0	1 898.7	10 568.6
2043	8 683.1	1 905.1	10 588.2
2044	8 696.9	1 911.1	10 608.0
2045	8 711.2	1 916.8	10 628.0
2046	8 726.0	1 922.1	10 648.1
2047	8 741.1	1 927.0	10 668.1
2048	8 756.3	1 931.6	10 687.9
2049	8 771.6	1 935.8	10 707.4
2050	8 786.7	1 939.7	10 726.4
2051	8 801.6	1 943.2	10 744.8
2052	8 816.1	1 946.4	10 762.5
2053	8 830.2	1 949.3	10 779.5
2054	8 843.8	1 951.9	10 795.6
2055	8 856.8	1 954.1	10 811.0
2056	8 869.4	1 956.1	10 825.5
2057	8 881.5	1 957.8	10 839.4
2058	8 893.3	1 959.3	10 852.6
2059	8 904.9	1 960.5	10 865.4
2060	8 916.5	1 961.4	10 877.8

9. Folkmängd efter ålder 1960–2010, samt prognos 2011–2060. Tusental

9. Population by age, 1960–2010 and projection 2011–2060. Thousands

År	Totalt	Därav efter ålder					
		0–4 år	5–9 år	10–14 år	15–19 år	20–24 år	25–29 år
1960	7 498.0	519.9	533.5	610.2	594.1	466.2	435.0
1970	8 081.1	576.6	575.1	530.3	551.4	657.9	633.9
1980	8 317.9	483.8	554.3	577.2	579.1	553.9	579.5
1990	8 590.6	566.0	487.8	494.4	563.3	601.0	615.5
1991	8 644.1	586.7	497.9	492.5	550.2	591.4	634.7
1992	8 692.0	603.6	510.3	492.1	536.1	581.9	648.1
1993	8 745.1	608.6	532.0	494.9	522.1	579.5	649.5
1994	8 816.4	605.7	558.0	499.0	512.2	585.1	636.7
1995	8 837.5	582.3	581.2	501.9	506.8	580.2	620.9
1996	8 844.5	551.5	599.4	510.5	503.5	565.6	609.0
1997	8 847.6	518.5	613.5	522.4	502.6	549.5	598.0
1998	8 854.3	491.4	614.9	542.2	504.0	533.3	592.9
1999	8 861.4	468.7	608.0	563.0	504.7	520.4	595.2
2000	8 882.8	457.9	585.9	587.0	508.6	516.7	592.2
2001	8 909.1	455.8	557.4	607.1	519.1	515.6	580.9
2002	8 940.8	462.5	527.0	622.4	532.2	517.0	568.7
2003	8 975.7	472.9	501.6	624.5	553.3	520.0	556.0
2004	9 011.4	485.6	479.9	618.1	574.7	522.3	545.7
2005	9 047.8	496.3	468.7	595.7	598.4	527.3	544.1
2006	9 113.3	512.6	468.0	569.0	619.7	541.6	547.7
2007	9 182.9	525.3	476.2	540.2	637.0	557.5	554.5
2008	9 256.3	537.0	488.7	516.7	641.4	580.3	562.9
2009	9 340.7	548.2	503.9	497.3	638.5	605.5	571.8
2010	9 415.6	561.8	515.7	487.5	618.6	632.0	581.9
Prognos							
2011	9 486.9	570.3	531.1	486.2	591.5	652.5	596.7
2012	9 550.8	576.6	542.7	493.2	562.0	667.5	610.5
2013	9 613.4	580.7	552.4	504.4	537.0	670.6	630.8
2014	9 673.9	582.0	562.2	517.9	516.0	665.7	651.0
2015	9 730.9	580.2	574.5	529.0	505.6	644.7	673.4
2016	9 784.2	579.7	581.8	543.2	502.9	616.5	691.1
2017	9 833.2	580.5	586.9	553.5	508.4	586.0	703.8
2018	9 881.4	582.5	589.8	561.8	517.8	559.8	704.7
2019	9 929.0	585.4	590.2	570.3	529.8	537.8	697.9
2020	9 976.3	588.5	587.6	581.5	539.8	526.4	676.1
2021	10 022.9	590.6	586.6	588.1	553.1	523.1	648.1
2022	10 068.2	591.5	587.2	593.0	563.1	528.3	618.3
2023	10 111.8	591.0	589.2	595.9	571.4	537.5	593.0
2024	10 153.1	589.0	592.0	596.4	579.8	549.3	571.8
2025	10 191.8	585.5	595.1	593.9	591.1	559.0	560.8
2026	10 227.6	580.7	597.2	592.9	597.7	572.0	557.7
2027	10 260.5	574.8	598.0	593.5	602.7	581.9	562.7
2028	10 290.4	568.4	597.6	595.4	605.6	589.9	571.6
2029	10 317.5	561.9	595.6	598.2	606.1	598.3	583.0
2030	10 342.0	556.0	592.2	601.3	603.7	609.3	592.4
2031	10 364.6	551.0	587.4	603.3	602.8	615.8	605.0
2032	10 385.4	547.4	581.7	604.2	603.4	620.8	614.5
2033	10 404.9	545.3	575.4	603.7	605.4	623.7	622.3
2034	10 423.5	544.8	569.2	601.8	608.2	624.2	630.5

9 forts

Båda könen	Totalt	Därav efter ålder						
		År	0-4 år	5-9 år	10-14 år	15-19 år	20-24 år	25-29 år
2035	10 441.5		545.6	563.3	598.5	611.2	621.9	641.2
2036	10 459.2		547.6	558.5	593.8	613.3	621.1	647.7
2037	10 476.7		550.6	555.0	588.2	614.2	621.8	652.5
2038	10 494.5		554.3	552.9	582.0	613.7	623.7	655.4
2039	10 512.4		558.4	552.4	575.8	611.9	626.5	656.0
2040	10 530.8		562.7	553.2	570.1	608.6	629.4	653.9
2041	10 549.5		567.0	555.2	565.4	604.0	631.5	653.2
2042	10 568.6		571.1	558.1	561.9	598.4	632.3	653.9
2043	10 588.2		574.8	561.7	559.9	592.3	631.9	655.8
2044	10 608.0		578.0	565.7	559.3	586.2	630.1	658.5
2045	10 628.0		580.8	569.9	560.2	580.6	626.9	661.4
2046	10 648.1		583.0	574.1	562.1	575.9	622.5	663.3
2047	10 668.1		584.8	578.1	565.0	572.5	617.1	664.2
2048	10 687.9		586.1	581.7	568.5	570.5	611.2	663.8
2049	10 707.4		587.1	584.9	572.5	570.0	605.3	662.1
2050	10 726.4		587.6	587.6	576.7	570.8	599.8	659.0
2051	10 744.8		587.8	589.8	580.8	572.8	595.2	654.7
2052	10 762.5		587.6	591.5	584.8	575.7	592.0	649.6
2053	10 779.5		587.0	592.8	588.3	579.2	590.1	643.9
2054	10 795.6		586.1	593.7	591.4	583.1	589.6	638.2
2055	10 811.0		584.8	594.2	594.1	587.3	590.4	632.9
2056	10 825.5		583.3	594.4	596.2	591.4	592.3	628.5
2057	10 839.4		581.5	594.2	597.9	595.3	595.1	625.3
2058	10 852.6		579.5	593.6	599.2	598.8	598.5	623.5
2059	10 865.4		577.5	592.7	600.0	601.9	602.3	623.0
2060	10 877.8		575.5	591.4	600.5	604.5	606.3	623.7

9. forts

Båda könen	Därav efter ålder						
	År	30-34 år	35-39 år	40-44 år	45-49 år	50-54 år	55-59 år
1960	470.2	533.5	535.9	533.5	521.5	460.7	395.5
1970	490.1	444.8	471.9	527.4	521.3	507.9	479.2
1980	659.9	622.4	479.2	433.7	455.2	498.8	478.7
1990	577.0	585.3	654.9	613.0	467.2	415.4	423.7
1991	575.8	586.7	635.3	646.0	480.2	416.4	418.5
1992	578.1	586.3	618.4	663.7	503.7	420.2	415.1
1993	589.3	585.4	604.8	669.9	533.7	431.8	407.5
1994	611.8	589.7	593.9	664.3	568.4	446.7	404.8
1995	630.7	586.4	587.9	651.2	604.9	458.2	401.7
1996	646.9	583.2	588.8	631.6	637.0	470.8	403.3
1997	658.3	584.5	588.0	615.1	654.5	493.5	406.8
1998	657.6	593.2	585.6	600.9	660.6	522.3	417.7
1999	641.4	611.6	586.4	588.4	654.4	555.4	431.4
2000	627.8	632.1	584.6	583.6	642.0	591.2	442.5
2001	619.1	651.1	583.2	585.6	623.7	623.4	455.1
2002	611.6	664.9	586.4	586.5	608.4	641.5	477.8
2003	609.1	665.9	596.6	584.9	595.2	648.4	506.1
2004	612.6	651.2	615.8	586.4	583.6	642.7	538.5
2005	610.3	638.0	636.2	584.9	578.8	630.5	573.3
2006	602.0	631.4	656.3	584.4	581.3	612.9	604.8
2007	593.2	626.5	671.7	588.6	582.8	598.3	622.7
2008	585.2	626.7	674.3	600.2	582.1	585.9	629.9
2009	580.1	634.5	663.1	621.1	585.1	575.4	625.5
2010	581.9	633.9	652.2	642.5	584.7	571.4	614.1
Prognos							
2011	585.7	626.0	645.5	662.1	584.2	574.2	597.3
2012	591.7	615.9	639.7	676.6	587.8	575.6	583.2
2013	598.9	606.6	638.6	678.6	598.7	574.6	571.4
2014	604.8	599.3	644.4	666.1	618.3	577.1	561.0
2015	611.4	599.8	643.1	655.2	639.0	576.4	557.4
2016	623.2	601.6	633.9	647.7	657.8	575.8	560.1
2017	634.7	605.5	622.8	641.4	671.7	579.1	561.5
2018	652.5	610.7	612.3	639.5	673.3	589.7	560.6
2019	670.3	614.5	603.7	644.5	660.7	608.7	563.1
2020	690.5	619.6	603.0	642.6	649.7	628.9	562.5
2021	706.9	630.1	604.0	632.9	642.3	647.3	562.0
2022	719.3	641.2	607.4	621.8	636.0	661.0	565.4
2023	720.2	658.7	612.1	611.2	634.1	662.6	575.7
2024	713.7	676.3	615.6	602.6	639.0	650.3	594.4
2025	692.8	696.4	620.4	601.7	636.9	639.6	614.2
2026	665.7	712.7	630.7	602.4	627.3	632.4	632.1
2027	637.0	725.0	641.6	605.6	616.3	626.2	645.5
2028	612.5	726.1	658.9	610.0	605.7	624.5	647.2
2029	591.9	719.9	676.6	613.2	597.1	629.2	635.3
2030	581.3	699.5	696.5	617.9	596.1	627.2	625.0
2031	578.3	673.2	712.7	627.9	596.7	617.6	618.1
2032	583.2	645.1	725.0	638.8	599.6	606.8	612.3
2033	591.8	621.2	726.3	656.0	603.8	596.3	610.7
2034	602.8	601.1	720.3	673.6	606.9	587.9	615.3
2035	612.0	590.7	700.4	693.5	611.5	586.8	613.4
2036	624.2	587.8	674.6	709.7	621.3	587.4	604.1
2037	633.4	592.6	647.0	722.0	632.1	590.1	593.5
2038	641.1	601.2	623.5	723.3	649.2	594.2	583.3
2039	649.1	612.0	603.8	717.6	666.7	597.0	575.1

9. forts

Båda könen	Därav efter ålder							
	År	30-34 år	35-39 år	40-44 år	45-49 år	50-54 år	55-59 år	60-64 år
2040		659.6	621.0	593.6	698.0	686.4	601.6	574.1
2041		666.0	633.0	590.8	672.6	702.6	611.2	574.6
2042		670.9	642.1	595.6	645.5	714.9	621.9	577.2
2043		673.9	649.7	604.0	622.4	716.3	638.8	581.1
2044		674.6	657.6	614.7	603.0	710.7	656.2	583.9
2045		672.6	668.1	623.7	593.0	691.5	675.8	588.4
2046		672.0	674.5	635.5	590.3	666.6	691.8	597.8
2047		672.7	679.4	644.5	595.1	639.9	704.0	608.4
2048		674.6	682.4	652.1	603.4	617.2	705.5	625.1
2049		677.2	683.2	660.0	614.0	598.1	700.1	642.2
2050		680.0	681.4	670.5	622.9	588.3	681.4	661.5
2051		681.9	680.9	676.9	634.6	585.7	656.9	677.4
2052		682.8	681.6	681.8	643.6	590.5	630.8	689.4
2053		682.4	683.5	684.9	651.1	598.8	608.5	691.1
2054		680.7	686.1	685.8	659.1	609.3	589.8	685.9
2055		677.8	688.8	684.0	669.4	618.1	580.3	667.7
2056		673.6	690.7	683.5	675.9	629.7	577.8	643.9
2057		668.6	691.5	684.3	680.8	638.6	582.6	618.4
2058		663.1	691.2	686.1	683.9	646.1	590.8	596.7
2059		657.6	689.5	688.7	684.9	654.0	601.2	578.6
2060		652.5	686.6	691.4	683.2	664.3	609.9	569.3

9. forts

Båda könen	Därav efter ålder							
	År	65-69 år	70-74 år	75-79 år	80-84 år	85-89 år	90-94 år	95-99 år
1960	324.5	251.8	170.5	95.4	36.2	8.3	1.3	0.0
1970	399.4	309.9	213.7	122.7	51.5	13.8	2.0	0.1
1980	442.8	382.5	273.5	163.0	73.9	22.1	3.9	0.3
1990	443.2	394.1	319.3	220.5	107.5	34.7	6.3	0.6
1991	429.0	404.6	318.6	224.3	111.8	36.2	6.7	0.6
1992	419.0	407.7	317.5	228.7	115.7	38.2	6.9	0.7
1993	411.6	411.3	315.4	231.0	119.6	39.4	7.1	0.7
1994	404.0	413.3	314.7	233.2	124.9	41.9	7.5	0.7
1995	399.2	399.4	330.0	233.3	128.8	43.7	8.1	0.8
1996	394.8	387.6	340.1	234.1	131.6	45.7	8.5	0.8
1997	391.9	379.3	343.7	234.7	135.1	47.8	8.9	0.9
1998	384.5	373.2	347.4	234.6	137.6	49.9	9.7	0.9
1999	381.2	366.0	348.9	234.5	139.0	51.9	10.2	0.9
2000	378.3	362.1	338.0	247.6	139.8	53.6	10.6	1.0
2001	380.3	358.4	329.1	256.5	140.7	54.8	11.2	1.0
2002	384.5	356.5	323.3	259.7	141.4	55.9	11.5	1.1
2003	395.7	350.4	319.2	263.2	142.2	57.4	11.9	1.2
2004	409.2	348.2	314.6	265.7	143.8	58.9	12.6	1.3
2005	420.3	346.0	311.9	259.2	153.9	59.5	13.2	1.3
2006	432.6	348.8	309.8	253.8	160.8	60.6	13.6	1.4
2007	454.5	353.8	309.1	250.7	163.4	61.4	14.1	1.5
2008	481.8	365.1	305.0	248.6	166.5	61.9	14.5	1.5
2009	513.8	378.6	304.1	246.2	168.2	63.5	14.9	1.6
2010	547.7	389.6	303.0	245.7	165.5	68.9	15.2	1.7
Prognos								
2011	578.3	401.3	306.4	244.6	163.1	72.6	15.5	1.8
2012	595.5	422.3	311.5	245.0	161.8	73.7	16.0	2.0
2013	602.6	448.4	322.0	242.3	161.4	75.1	16.2	2.1
2014	598.2	478.3	334.4	242.0	160.3	75.8	16.6	2.2
2015	587.7	510.3	344.6	242.1	160.7	75.0	18.3	2.2
2016	571.8	539.0	355.6	245.7	160.7	74.4	19.4	2.3
2017	558.8	555.4	375.0	250.7	161.6	74.0	19.6	2.3
2018	547.8	562.4	399.1	260.1	160.4	74.4	19.9	2.4
2019	538.2	558.8	426.7	270.9	160.8	74.1	20.1	2.5
2020	535.1	549.5	455.9	279.8	161.7	74.8	20.0	2.7
2021	537.9	535.2	482.2	289.5	165.0	75.1	19.9	2.9
2022	539.4	523.5	497.3	306.4	169.3	75.8	19.9	2.9
2023	538.9	513.8	504.2	327.4	176.4	75.5	20.1	2.9
2024	541.5	505.2	501.6	351.2	184.4	75.9	20.1	3.0
2025	541.1	502.7	493.8	375.9	190.9	76.7	20.3	3.0
2026	540.8	505.7	481.4	397.9	198.1	78.8	20.5	3.0
2027	544.3	507.5	471.5	410.8	210.6	81.3	20.7	3.0
2028	554.4	507.3	463.5	416.9	226.2	85.0	20.6	3.0
2029	572.5	510.0	456.3	415.4	243.9	89.2	20.8	3.0
2030	591.7	509.9	454.7	409.5	261.4	92.4	21.1	3.1
2031	609.2	510.0	457.9	399.9	276.7	96.1	21.8	3.1
2032	622.2	513.6	460.0	392.4	285.7	102.9	22.6	3.1
2033	624.0	523.4	460.3	386.7	290.3	111.3	23.7	3.1
2034	612.7	541.0	463.2	381.5	289.7	120.7	25.0	3.1
2035	602.9	559.5	463.5	381.0	286.1	129.4	25.8	3.2
2036	596.6	576.3	464.1	384.4	279.9	136.7	26.9	3.3
2037	591.1	588.9	467.9	386.8	275.5	140.9	29.0	3.5
2038	589.7	590.7	477.4	387.8	272.5	143.2	31.7	3.6
2039	594.3	580.2	494.1	390.7	269.6	142.9	34.5	3.8

9. forts

Båda könen	Därav efter ålder								
	År	65-69 år	70-74 år	75-79 år	80-84 år	85-89 år	90-94 år	95-99 år	100+ år
2040		592.5	571.2	511.4	391.4	270.1	141.1	36.9	3.9
2041		583.6	565.4	527.1	392.4	273.0	138.2	38.8	4.1
2042		573.4	560.6	538.8	396.2	275.3	136.3	39.8	4.4
2043		563.6	559.5	540.5	404.9	276.4	135.4	40.4	4.9
2044		555.8	564.0	531.1	419.9	278.8	134.3	40.3	5.3
2045		554.8	562.3	523.2	435.2	279.6	135.0	39.7	5.6
2046		555.3	553.9	518.3	448.8	280.9	136.8	38.8	5.9
2047		557.8	544.3	514.3	458.9	284.3	138.2	38.4	6.0
2048		561.6	535.1	513.7	460.5	291.4	139.0	38.3	6.2
2049		564.2	527.8	518.1	452.6	303.3	140.3	38.1	6.1
2050		568.7	527.0	516.7	446.3	314.9	140.9	38.4	6.1
2051		577.9	527.6	509.1	442.9	325.0	141.9	39.0	6.0
2052		588.3	530.0	500.5	440.2	332.3	144.1	39.5	5.9
2053		604.7	533.7	492.1	440.2	333.2	148.3	39.8	5.9
2054		621.5	536.3	485.8	444.3	327.6	155.3	40.1	5.9
2055		640.5	540.8	485.4	443.3	323.5	161.5	40.3	6.0
2056		656.0	549.8	486.2	437.0	322.0	166.6	40.7	6.0
2057		667.9	560.0	488.6	429.9	321.1	170.1	41.5	6.1
2058		669.7	575.8	492.1	423.0	321.7	170.1	42.9	6.2
2059		664.8	592.2	494.8	418.2	325.1	167.1	45.3	6.2
2060		647.3	610.6	499.3	418.4	324.4	165.4	47.1	6.3

10. Folkmängd efter ålder 1960–2010, samt prognos 2011–2060. Kvinnor. Tusental

10. Population by age, 1960–2010 and projection 2011–2060. Women.
Thousands

Kvinnor	Totalt	Därav efter ålder					
		0–4 år	5–9 år	10–14 år	15–19 år	20–24 år	25–29 år
1960	3 757.8	252.5	259.3	297.7	290.8	230.4	215.6
1970	4 045.4	280.5	280.0	257.7	269.4	321.3	304.6
1980	4 198.1	236.0	270.6	281.2	282.7	271.0	283.1
1990	4 346.6	275.6	237.3	241.0	274.9	293.2	298.6
1991	4 373.5	285.6	242.0	240.2	268.6	289.1	307.8
1992	4 397.4	293.4	248.4	240.0	261.3	285.2	314.4
1993	4 424.2	296.3	258.9	241.1	254.5	284.2	316.0
1994	4 460.1	295.2	271.5	242.8	249.7	287.2	310.3
1995	4 471.4	283.6	283.1	244.0	247.0	284.5	303.6
1996	4 474.8	269.1	291.7	247.9	245.6	277.3	298.3
1997	4 475.7	253.1	298.1	254.0	245.1	269.2	293.5
1998	4 478.7	239.5	299.3	263.6	245.6	261.4	291.1
1999	4 481.3	228.3	296.3	273.8	245.6	255.2	292.5
2000	4 490.0	223.0	285.5	285.7	247.1	253.5	290.9
2001	4 500.7	221.5	272.1	295.4	251.9	253.3	285.4
2002	4 513.7	224.9	257.4	302.4	258.7	253.8	279.3
2003	4 529.0	230.1	244.5	304.0	268.9	254.9	273.0
2004	4 545.1	236.2	233.8	301.3	279.5	255.7	268.0
2005	4 561.2	241.8	228.2	290.2	291.3	257.8	267.0
2006	4 589.7	249.7	227.5	277.7	301.5	264.1	268.4
2007	4 619.0	255.7	231.7	263.7	309.3	272.2	270.9
2008	4 652.6	261.0	238.1	251.7	311.7	283.5	274.6
2009	4 691.7	266.4	245.4	242.0	310.5	295.9	278.5
2010	4 725.3	272.9	251.2	237.2	300.4	309.0	282.7
Prognos							
2011	4 756.4	276.9	258.8	236.2	287.6	318.6	289.3
2012	4 784.2	280.0	264.1	239.8	273.3	325.2	296.4
2013	4 811.6	282.1	268.5	245.5	260.7	326.8	306.3
2014	4 838.0	282.7	273.2	251.9	250.4	324.4	316.2
2015	4 863.1	281.7	279.1	257.6	245.4	313.9	327.3
2016	4 886.4	281.5	282.5	264.6	243.8	300.5	335.5
2017	4 907.4	281.8	285.0	269.2	246.7	285.6	340.9
2018	4 928.0	282.8	286.6	273.0	251.7	272.4	341.2
2019	4 948.5	284.2	286.8	277.1	257.4	261.5	337.7
2020	4 969.0	285.7	285.4	282.5	262.5	255.9	326.7
2021	4 989.4	286.8	284.9	285.6	269.1	254.0	313.3
2022	5 009.3	287.2	285.2	288.0	273.7	256.7	298.9
2023	5 028.6	287.0	286.1	289.5	277.4	261.5	286.1
2024	5 046.9	286.0	287.5	289.7	281.5	267.1	275.6
2025	5 064.1	284.3	289.0	288.4	286.9	272.1	270.2
2026	5 080.1	281.9	290.0	287.9	290.0	278.5	268.4
2027	5 094.6	279.1	290.4	288.2	292.4	282.9	271.0
2028	5 107.8	276.0	290.2	289.1	294.0	286.5	275.6
2029	5 119.7	272.8	289.2	290.5	294.2	290.5	280.9
2030	5 130.4	269.9	287.6	292.0	292.9	295.8	285.7
2031	5 140.1	267.5	285.3	293.0	292.4	298.9	291.9
2032	5 148.9	265.8	282.5	293.4	292.8	301.2	296.1
2033	5 157.0	264.8	279.5	293.2	293.7	302.8	299.7
2034	5 164.5	264.5	276.4	292.3	295.1	303.0	303.5
2035	5 171.6	264.9	273.6	290.6	296.5	301.8	308.6
2036	5 178.4	265.9	271.2	288.4	297.5	301.4	311.6
2037	5 185.1	267.3	269.5	285.6	298.0	301.7	314.0
2038	5 191.7	269.1	268.5	282.7	297.8	302.6	315.5
2039	5 198.4	271.1	268.3	279.6	296.9	303.9	315.7

10 forts

Kvinnor	Totalt	Därav efter ålder					
		0-4 år	5-9 år	10-14 år	15-19 år	20-24 år	25-29 år
2040	5 205.2	273.2	268.7	276.9	295.2	305.4	314.6
2041	5 212.1	275.3	269.6	274.6	293.0	306.3	314.2
2042	5 219.3	277.3	271.1	272.9	290.3	306.8	314.5
2043	5 226.6	279.1	272.8	271.9	287.4	306.6	315.4
2044	5 234.2	280.7	274.8	271.6	284.4	305.7	316.7
2045	5 241.9	282.0	276.8	272.1	281.7	304.1	318.1
2046	5 249.7	283.1	278.9	273.0	279.4	302.0	319.1
2047	5 257.5	283.9	280.8	274.4	277.8	299.4	319.5
2048	5 265.4	284.6	282.5	276.1	276.8	296.6	319.3
2049	5 273.2	285.0	284.1	278.1	276.5	293.7	318.5
2050	5 280.8	285.3	285.4	280.1	277.0	291.1	317.0
2051	5 288.2	285.4	286.5	282.1	277.9	288.9	314.9
2052	5 295.3	285.3	287.3	284.0	279.3	287.3	312.4
2053	5 302.0	285.0	287.9	285.7	281.0	286.4	309.7
2054	5 308.4	284.6	288.4	287.2	282.9	286.1	307.0
2055	5 314.3	284.0	288.6	288.5	284.9	286.5	304.4
2056	5 319.9	283.2	288.7	289.6	286.9	287.4	302.3
2057	5 325.1	282.3	288.6	290.4	288.8	288.8	300.8
2058	5 329.9	281.4	288.3	291.0	290.5	290.4	299.9
2059	5 334.5	280.4	287.9	291.4	292.0	292.3	299.7
2060	5 338.9	279.4	287.2	291.7	293.3	294.2	300.0

10 forts.

Kvinnor	Därav efter ålder						
	30-34 år	35-39 år	40-44 år	45-49 år	50-54 år	55-59 år	60-64 år
1960	233.9	264.6	265.4	264.7	260.6	234.9	205.2
1970	237.0	218.7	234.9	262.8	260.3	255.4	245.1
1980	322.0	301.2	234.4	215.8	229.8	253.3	245.8
1990	281.1	286.7	321.7	298.9	231.1	210.2	219.8
1991	280.7	286.9	312.4	315.4	236.8	210.2	217.0
1992	281.3	286.9	304.1	324.9	247.6	211.4	215.1
1993	286.5	286.4	297.1	328.9	262.0	216.7	210.6
1994	297.9	288.1	291.5	327.2	278.5	223.5	208.9
1995	306.6	286.6	289.1	321.1	296.6	228.7	206.2
1996	314.4	285.2	289.1	311.8	312.7	234.3	206.6
1997	319.9	285.4	289.0	303.7	322.2	244.7	207.5
1998	320.5	289.4	287.7	296.4	326.0	258.4	212.3
1999	312.8	298.7	287.8	290.2	323.9	274.1	218.1
2000	307.2	308.1	286.9	288.1	318.0	291.7	223.0
2001	303.6	317.2	286.4	288.6	309.2	307.8	228.5
2002	300.4	324.0	287.4	289.3	301.7	317.5	238.9
2003	299.4	325.3	292.1	288.4	294.8	321.6	252.3
2004	301.4	318.4	301.7	288.9	289.0	319.7	267.7
2005	300.0	312.9	311.2	288.1	286.9	313.9	284.9
2006	295.5	310.1	320.9	288.0	287.6	305.6	300.8
2007	290.6	308.0	328.1	289.6	288.5	298.3	310.5
2008	286.6	308.3	330.3	295.0	288.2	291.9	314.7
2009	283.9	312.3	325.1	305.4	289.4	286.4	313.3
2010	284.5	311.9	320.6	315.5	289.1	284.7	308.1
Prognos							
2011	286.0	307.5	317.8	324.9	289.0	285.5	299.9
2012	288.2	302.1	315.4	331.9	290.4	286.3	292.6
2013	290.8	297.2	314.7	333.6	295.3	285.8	286.2
2014	293.0	293.2	317.5	327.5	305.1	286.7	280.8
2015	295.6	293.1	316.6	322.8	314.8	286.3	279.1
2016	300.8	293.7	311.7	319.6	323.9	286.1	279.8
2017	306.7	295.0	305.9	316.9	330.6	287.3	280.6
2018	315.2	296.7	300.4	315.9	332.1	292.1	280.1
2019	323.8	297.9	295.9	318.3	325.9	301.7	281.0
2020	333.6	299.6	295.2	317.1	321.0	311.1	280.5
2021	341.0	304.2	295.4	312.0	317.8	320.0	280.4
2022	346.2	309.9	296.6	306.2	315.0	326.6	281.7
2023	346.6	318.2	298.1	300.7	314.0	328.1	286.3
2024	343.3	326.8	299.2	296.2	316.4	321.9	295.7
2025	332.8	336.5	300.9	295.4	315.2	317.1	305.0
2026	319.9	343.9	305.4	295.7	310.2	313.9	313.7
2027	305.9	349.1	310.9	296.7	304.4	311.2	320.2
2028	293.6	349.6	319.2	298.2	299.0	310.3	321.6
2029	283.5	346.5	327.8	299.2	294.5	312.6	315.6
2030	278.2	336.2	337.4	300.9	293.7	311.4	310.9
2031	276.5	323.7	344.8	305.3	293.9	306.4	307.8
2032	279.0	310.0	350.1	310.8	294.9	300.7	305.2
2033	283.4	298.0	350.6	319.1	296.3	295.4	304.2
2034	288.6	288.1	347.7	327.6	297.3	291.0	306.5
2035	293.2	282.9	337.6	337.3	298.9	290.2	305.3
2036	299.1	281.2	325.3	344.7	303.3	290.4	300.5
2037	303.3	283.7	311.9	349.9	308.8	291.3	294.9
2038	306.7	288.0	300.0	350.6	317.0	292.7	289.7
2039	310.5	293.1	290.3	347.7	325.5	293.6	285.4

10 forts.

Kvinnor	Därav efter ålder						
	30-34 år	35-39 år	40-44 år	45-49 år	50-54 år	55-59 år	60-64 år
2040	315.5	297.7	285.2	337.8	335.1	295.3	284.6
2041	318.5	303.5	283.6	325.6	342.5	299.6	284.8
2042	320.8	307.6	286.0	312.4	347.8	305.1	285.7
2043	322.3	311.0	290.3	300.7	348.5	313.2	287.1
2044	322.6	314.8	295.3	291.1	345.7	321.6	287.9
2045	321.5	319.7	299.8	286.1	335.9	331.2	289.6
2046	321.2	322.7	305.6	284.5	324.0	338.5	293.8
2047	321.5	325.0	309.7	286.9	310.9	343.8	299.2
2048	322.4	326.6	313.1	291.1	299.3	344.5	307.3
2049	323.7	326.9	316.9	296.1	289.9	341.8	315.6
2050	325.0	325.9	321.8	300.6	285.0	332.2	325.0
2051	325.9	325.6	324.8	306.3	283.4	320.5	332.3
2052	326.3	326.0	327.1	310.4	285.8	307.6	337.5
2053	326.2	326.9	328.7	313.8	290.0	296.3	338.3
2054	325.4	328.1	329.1	317.6	294.9	287.0	335.7
2055	323.9	329.4	328.1	322.5	299.4	282.1	326.4
2056	322.0	330.3	327.8	325.5	305.1	280.6	314.9
2057	319.6	330.7	328.2	327.9	309.2	283.0	302.4
2058	316.9	330.6	329.1	329.4	312.6	287.2	291.2
2059	314.3	329.8	330.3	329.9	316.3	292.1	282.1
2060	311.8	328.4	331.6	328.9	321.2	296.5	277.5

10 forts.

Kvinnor	Därav efter ålder							
	65-69 år	70-74 år	75-79 år	80-84 år	85-89 år	90-94 år	95-99 år	100+ år
1960	172.8	136.9	93.3	52.9	20.5	5.0	0.9	0.0
1970	211.9	170.1	122.4	72.3	31.0	8.6	1.3	0.1
1980	233.2	209.9	159.9	101.0	48.8	15.3	2.8	0.2
1990	234.7	216.0	185.0	137.2	73.1	25.2	4.9	0.5
1991	227.2	221.6	184.5	139.3	76.0	26.4	5.1	0.5
1992	221.8	223.5	183.7	142.0	78.5	28.0	5.4	0.5
1993	218.2	225.1	182.5	142.9	81.2	29.0	5.5	0.6
1994	214.1	226.4	181.6	144.2	84.3	30.8	5.9	0.6
1995	211.7	218.7	189.9	144.5	86.7	32.2	6.4	0.7
1996	209.2	211.9	195.4	144.8	88.3	33.7	6.7	0.7
1997	207.4	207.1	197.3	144.8	90.8	35.1	7.1	0.7
1998	202.7	204.0	198.8	144.5	92.3	36.7	7.7	0.8
1999	200.5	199.8	199.7	143.9	93.0	38.1	8.1	0.8
2000	197.7	197.6	193.0	151.0	93.5	39.2	8.4	0.8
2001	197.8	195.1	187.3	156.1	93.7	39.9	9.0	0.9
2002	199.0	193.4	183.6	157.5	93.7	40.7	9.2	1.0
2003	204.0	189.2	181.4	159.0	94.0	41.6	9.5	1.0
2004	209.9	187.3	178.1	160.3	94.5	42.5	10.0	1.1
2005	214.8	184.8	176.3	155.8	100.6	43.0	10.4	1.1
2006	220.1	185.4	174.5	152.0	104.8	43.6	10.7	1.2
2007	230.0	187.0	173.1	149.6	105.9	44.0	11.1	1.2
2008	243.1	192.0	170.0	148.2	107.2	44.1	11.3	1.3
2009	258.4	197.9	168.6	146.2	108.2	44.9	11.6	1.4
2010	275.1	202.8	166.7	145.2	105.9	48.4	11.9	1.4
Prognos								
2011	290.7	207.8	167.6	144.0	103.9	50.8	12.1	1.5
2012	300.1	217.4	169.3	143.4	102.9	51.5	12.4	1.7
2013	304.1	230.0	174.1	141.0	102.3	52.2	12.5	1.8
2014	302.6	244.6	179.6	140.0	101.2	52.7	12.8	1.8
2015	297.5	260.6	184.3	138.8	100.9	51.9	14.0	1.9
2016	289.6	275.3	189.0	139.9	100.5	51.3	14.8	1.9
2017	282.7	284.2	198.1	141.8	100.4	50.9	15.0	2.0
2018	276.6	288.1	209.9	146.2	99.0	51.0	15.1	2.0
2019	271.4	286.7	223.5	151.2	98.7	50.6	15.3	2.1
2020	269.9	282.0	238.3	155.4	98.3	50.8	15.2	2.3
2021	270.7	274.6	251.9	159.7	99.6	50.8	15.1	2.4
2022	271.5	268.3	260.2	167.8	101.5	51.0	15.0	2.4
2023	271.0	262.6	263.9	178.4	105.0	50.4	15.1	2.5
2024	271.9	257.8	262.7	190.5	109.0	50.5	15.1	2.5
2025	271.6	256.5	258.5	203.3	112.2	50.5	15.2	2.5
2026	271.5	257.3	251.9	215.0	115.7	51.6	15.3	2.5
2027	272.8	258.2	246.3	222.1	122.1	52.8	15.4	2.5
2028	277.3	257.8	241.3	225.4	130.4	55.0	15.2	2.5
2029	286.5	258.8	237.1	224.6	139.9	57.3	15.3	2.5
2030	295.5	258.5	236.1	221.2	149.5	59.0	15.4	2.6
2031	304.0	258.5	237.0	215.7	158.1	61.0	15.8	2.6
2032	310.3	259.8	237.9	211.2	163.3	64.9	16.3	2.6
2033	311.6	264.2	237.8	207.3	165.9	69.9	17.1	2.6
2034	305.8	273.1	238.7	204.0	165.5	75.3	17.9	2.6
2035	301.3	281.9	238.6	203.5	163.1	80.6	18.4	2.6
2036	298.4	290.0	238.8	204.5	159.3	85.1	19.1	2.7
2037	295.9	296.0	240.1	205.6	156.3	87.8	20.5	2.8
2038	295.0	297.3	244.4	205.7	154.0	89.2	22.3	2.9
2039	297.3	291.8	252.8	206.7	151.9	89.0	24.2	3.1

10 forts

	Därav efter ålder							
	Kvinnor	65-69 år	70-74 år	75-79 år	80-84 år	85-89 år	90-94 år	95-99 år
2040	296.1	287.6	261.1	206.7	151.8	87.7	25.9	3.2
2041	291.4	284.8	268.7	207.0	152.9	85.7	27.2	3.3
2042	286.1	282.5	274.3	208.4	153.9	84.3	27.9	3.5
2043	281.0	281.7	275.5	212.4	154.2	83.4	28.3	3.9
2044	276.9	283.9	270.4	220.0	155.1	82.5	28.2	4.2
2045	276.1	282.9	266.6	227.4	155.3	82.8	27.8	4.5
2046	276.3	278.4	264.1	234.2	155.8	83.5	27.1	4.7
2047	277.1	273.2	262.1	239.1	157.2	84.3	26.8	4.8
2048	278.5	268.4	261.5	240.1	160.5	84.6	26.6	4.9
2049	279.3	264.5	263.6	235.7	166.8	85.1	26.4	4.9
2050	280.9	263.8	262.7	232.5	172.8	85.3	26.6	4.8
2051	285.1	264.0	258.5	230.6	178.0	85.8	26.9	4.7
2052	290.4	264.9	253.8	229.1	181.7	86.9	27.3	4.7
2053	298.3	266.1	249.3	228.8	182.3	89.1	27.4	4.7
2054	306.5	266.9	245.8	230.8	179.0	93.1	27.6	4.7
2055	315.7	268.6	245.3	230.0	176.8	96.6	27.7	4.7
2056	322.9	272.7	245.6	226.4	175.7	99.5	27.9	4.8
2057	328.1	277.8	246.4	222.4	175.1	101.5	28.4	4.8
2058	328.9	285.5	247.6	218.5	175.1	101.6	29.3	4.9
2059	326.4	293.5	248.4	215.7	176.7	99.7	30.8	4.9
2060	317.4	302.5	250.1	215.5	176.2	98.6	32.0	4.9

11. Folkmängd efter ålder 1960–2010, samt prognos 2011–2060.**Män. Tusental**

11. Population by age, 1960–2010 and projection 2011–2060. Men

Thousands

Män	Därav efter ålder						
	Totalt	0–4 år	5–9 år	10–14 år	15–19 år	20–24 år	25–29 år
1960	3 740.1	267.4	274.2	312.5	303.2	235.8	219.9
1970	4 035.8	296.1	295.1	272.6	282.0	336.6	329.3
1980	4 119.8	247.9	283.8	295.9	296.5	282.9	296.3
1990	4 244.0	290.3	250.5	253.4	288.4	307.8	316.9
1991	4 270.6	301.1	256.0	252.3	281.6	302.2	326.9
1992	4 294.6	310.2	262.0	252.0	274.7	296.7	333.7
1993	4 321.0	312.3	273.2	253.8	267.6	295.3	333.5
1994	4 356.3	310.5	286.4	256.2	262.5	297.9	326.4
1995	4 366.1	298.7	298.1	257.9	259.7	295.6	317.3
1996	4 369.7	282.4	307.7	262.6	257.8	288.3	310.8
1997	4 371.9	265.4	315.4	268.4	257.5	280.3	304.5
1998	4 375.6	251.8	315.6	278.6	258.4	272.0	301.8
1999	4 380.1	240.4	311.7	289.2	259.1	265.1	302.6
2000	4 392.8	234.9	300.4	301.3	261.4	263.2	301.3
2001	4 408.4	234.2	285.3	311.7	267.2	262.4	295.5
2002	4 427.1	237.6	269.6	320.0	273.5	263.2	289.5
2003	4 446.7	242.8	257.1	320.5	284.4	265.1	283.0
2004	4 466.3	249.3	246.2	316.9	295.2	266.6	277.7
2005	4 486.6	254.5	240.5	305.5	307.1	269.5	277.0
2006	4 523.5	262.9	240.5	291.3	318.2	277.5	279.3
2007	4 563.9	269.6	244.5	276.5	327.7	285.4	283.5
2008	4 603.7	276.0	250.7	265.0	329.7	296.8	288.3
2009	4 649.0	281.8	258.6	255.2	328.0	309.5	293.3
2010	4 690.2	288.9	264.4	250.3	318.2	323.0	299.2
	Prognos						
2011	4 730.5	293.4	272.3	250.0	303.9	333.9	307.4
2012	4 766.6	296.6	278.6	253.4	288.7	342.3	314.1
2013	4 801.9	298.6	283.9	258.9	276.2	343.8	324.5
2014	4 835.8	299.3	289.0	266.0	265.6	341.3	334.8
2015	4 867.8	298.5	295.4	271.4	260.3	330.8	346.1
2016	4 897.7	298.2	299.2	278.6	259.1	316.0	355.6
2017	4 925.8	298.6	301.8	284.2	261.7	300.3	363.0
2018	4 953.4	299.7	303.2	288.8	266.2	287.4	363.5
2019	4 980.5	301.2	303.4	293.2	272.5	276.3	360.2
2020	5 007.2	302.8	302.2	299.0	277.3	270.5	349.4
2021	5 033.5	303.9	301.7	302.5	284.0	269.1	334.8
2022	5 058.8	304.3	302.1	305.0	289.5	271.5	319.5
2023	5 083.2	304.1	303.1	306.4	294.0	276.0	307.0
2024	5 106.2	303.0	304.5	306.6	298.4	282.2	296.1
2025	5 127.7	301.2	306.1	305.5	304.2	287.0	290.6
2026	5 147.6	298.7	307.2	305.0	307.7	293.6	289.3
2027	5 165.8	295.7	307.6	305.3	310.3	298.9	291.6
2028	5 182.5	292.4	307.4	306.3	311.7	303.4	296.0
2029	5 197.7	289.1	306.4	307.7	311.9	307.7	302.0
2030	5 211.6	286.0	304.6	309.3	310.8	313.5	306.7
2031	5 224.5	283.5	302.1	310.3	310.3	317.0	313.1
2032	5 236.5	281.6	299.2	310.8	310.7	319.5	318.3
2033	5 248.0	280.6	296.0	310.6	311.7	320.9	322.6
2034	5 259.0	280.3	292.7	309.6	313.1	321.2	326.9
2035	5 269.9	280.7	289.7	307.8	314.7	320.1	332.6
2036	5 280.7	281.7	287.3	305.4	315.7	319.7	336.0
2037	5 291.7	283.3	285.5	302.5	316.2	320.1	338.6
2038	5 302.7	285.2	284.4	299.4	316.0	321.1	340.0
2039	5 314.0	287.3	284.1	296.2	315.0	322.5	340.3

11 forts

Män	Totalt	Därav efter ålder					
		0-4 år	5-9 år	10-14 år	15-19 år	20-24 år	25-29 år
2040	5 325.6	289.5	284.5	293.2	313.3	324.1	339.3
2041	5 337.4	291.7	285.5	290.8	310.9	325.1	339.0
2042	5 349.4	293.8	287.0	289.0	308.1	325.6	339.4
2043	5 361.6	295.7	288.9	288.0	305.0	325.4	340.4
2044	5 373.8	297.4	291.0	287.7	301.8	324.4	341.8
2045	5 386.2	298.8	293.1	288.1	298.9	322.8	343.3
2046	5 398.4	299.9	295.3	289.1	296.5	320.5	344.3
2047	5 410.6	300.8	297.3	290.6	294.7	317.7	344.7
2048	5 422.5	301.5	299.2	292.4	293.7	314.6	344.6
2049	5 434.2	302.0	300.8	294.5	293.4	311.6	343.7
2050	5 445.6	302.3	302.2	296.6	293.9	308.7	342.0
2051	5 456.6	302.4	303.3	298.7	294.9	306.4	339.8
2052	5 467.3	302.3	304.2	300.8	296.4	304.7	337.1
2053	5 477.5	302.0	304.9	302.6	298.2	303.7	334.2
2054	5 487.3	301.5	305.3	304.2	300.2	303.4	331.2
2055	5 496.7	300.9	305.6	305.5	302.3	303.9	328.5
2056	5 505.6	300.1	305.7	306.6	304.4	304.8	326.2
2057	5 514.3	299.1	305.6	307.5	306.4	306.3	324.5
2058	5 522.7	298.1	305.3	308.2	308.3	308.1	323.6
2059	5 530.9	297.1	304.8	308.6	309.8	310.0	323.3
2060	5 538.9	296.0	304.1	308.8	311.2	312.1	323.7

11 forts

Män	Därav efter ålder						
	30-34 år	35-39 år	40-44 år	45-49 år	50-54 år	55-59 år	60-64 år
1960	236.3	268.8	270.5	268.8	260.9	225.7	190.3
1970	253.1	226.1	237.0	264.5	261.1	252.5	234.2
1980	337.9	321.1	244.8	217.9	225.5	245.4	232.9
1990	295.8	298.6	333.2	314.1	236.1	205.2	204.0
1991	295.1	299.8	322.9	330.6	243.3	206.2	201.6
1992	296.8	299.4	314.3	338.7	256.1	208.8	200.0
1993	302.8	299.0	307.7	341.0	271.7	215.1	196.9
1994	313.9	301.5	302.4	337.1	289.8	223.2	195.9
1995	324.1	299.8	298.9	330.0	308.3	229.5	195.5
1996	332.6	297.9	299.7	319.8	324.2	236.6	196.7
1997	338.4	299.1	299.0	311.4	332.3	248.8	199.4
1998	337.1	303.8	297.9	304.5	334.6	263.9	205.4
1999	328.6	312.9	298.5	298.2	330.5	281.2	213.2
2000	320.6	324.0	297.7	295.4	323.9	299.5	219.4
2001	315.6	333.9	296.8	297.0	314.5	315.6	226.5
2002	311.2	340.9	299.0	297.2	306.7	324.0	238.9
2003	309.7	340.6	304.5	296.5	300.4	326.8	253.7
2004	311.2	332.7	314.0	297.6	294.6	323.0	270.7
2005	310.3	325.1	325.0	296.8	291.9	316.5	288.4
2006	306.5	321.3	335.4	296.4	293.7	307.3	304.1
2007	302.6	318.5	343.6	299.1	294.3	299.9	312.2
2008	298.6	318.4	344.0	305.2	293.9	294.1	315.1
2009	296.1	322.2	337.9	315.8	295.7	289.0	312.1
2010	297.4	322.0	331.6	327.0	295.6	286.7	306.1
Prognos							
2011	299.7	318.4	327.6	337.2	295.2	288.7	297.4
2012	303.5	313.8	324.4	344.7	297.4	289.3	290.5
2013	308.1	309.4	323.9	345.0	303.4	288.9	285.2
2014	311.8	306.1	326.9	338.6	313.2	290.4	280.3
2015	315.9	306.7	326.5	332.4	324.2	290.2	278.3
2016	322.4	307.8	322.1	328.1	333.9	289.7	280.3
2017	328.0	310.5	316.9	324.5	341.1	291.8	280.9
2018	337.3	313.9	311.8	323.6	341.2	297.6	280.6
2019	346.5	316.6	307.8	326.2	334.8	307.1	282.1
2020	357.0	320.0	307.8	325.5	328.7	317.8	282.0
2021	365.9	325.9	308.5	320.9	324.5	327.2	281.6
2022	373.1	331.4	310.8	315.6	320.9	334.4	283.8
2023	373.6	340.5	314.0	310.5	320.1	334.5	289.5
2024	370.4	349.6	316.4	306.4	322.5	328.4	298.7
2025	360.0	359.9	319.6	306.2	321.7	322.4	309.1
2026	345.9	368.8	325.3	306.8	317.1	318.4	318.4
2027	331.0	375.9	330.7	308.9	311.9	315.0	325.4
2028	318.9	376.5	339.7	311.8	306.7	314.2	325.6
2029	308.5	373.4	348.8	314.0	302.6	316.6	319.8
2030	303.1	363.3	359.1	317.1	302.4	315.8	314.1
2031	301.8	349.5	367.9	322.6	302.8	311.2	310.3
2032	304.2	335.1	375.0	328.0	304.7	306.0	307.1
2033	308.4	323.2	375.6	336.9	307.5	300.9	306.4
2034	314.3	313.0	372.7	346.0	309.6	296.9	308.8
2035	318.8	307.8	362.8	356.2	312.5	296.6	308.0
2036	325.1	306.6	349.3	365.0	318.0	297.0	303.6
2037	330.1	308.9	335.1	372.0	323.3	298.8	298.6
2038	334.4	313.1	323.5	372.8	332.2	301.4	293.6
2039	338.6	318.9	313.5	369.9	341.2	303.4	289.7

11 forts

Män	Därav efter ålder						
	30-34 år	35-39 år	40-44 år	45-49 år	50-54 år	55-59 år	60-64 år
2040	344.1	323.3	308.4	360.2	351.3	306.3	289.4
2041	347.6	329.5	307.3	347.0	360.1	311.6	289.8
2042	350.1	334.5	309.6	333.1	367.1	316.9	291.5
2043	351.6	338.6	313.8	321.7	367.8	325.7	294.0
2044	352.0	342.8	319.4	311.9	365.1	334.6	295.9
2045	351.1	348.3	323.9	306.9	355.6	344.6	298.8
2046	350.8	351.8	329.9	305.8	342.6	353.3	304.0
2047	351.2	354.4	334.9	308.1	329.0	360.2	309.2
2048	352.2	355.9	339.0	312.3	317.8	361.0	317.8
2049	353.5	356.3	343.2	317.9	308.2	358.4	326.6
2050	355.0	355.5	348.7	322.3	303.3	349.1	336.5
2051	356.0	355.2	352.1	328.3	302.3	336.5	345.1
2052	356.4	355.6	354.7	333.2	304.7	323.1	351.9
2053	356.2	356.6	356.2	337.3	308.8	312.2	352.8
2054	355.4	358.0	356.7	341.4	314.3	302.9	350.2
2055	353.8	359.4	355.9	346.9	318.7	298.1	341.3
2056	351.7	360.4	355.7	350.3	324.6	297.2	329.0
2057	349.1	360.8	356.1	353.0	329.5	299.5	316.0
2058	346.2	360.6	357.1	354.5	333.5	303.6	305.5
2059	343.3	359.8	358.4	355.0	337.7	309.1	296.4
2060	340.7	358.3	359.8	354.3	343.1	313.4	291.8

11 forts

Män	Därav efter ålder							
	65-69 år	70-74 år	75-79 år	80-84 år	85-89 år	90-94 år	95-99 år	100+ år
1960	151.7	114.9	77.1	42.5	15.7	3.3	0.4	0.0
1970	187.5	139.8	91.3	50.4	20.5	5.3	0.7	0.0
1980	209.6	172.6	113.6	62.0	25.1	6.8	1.1	0.1
1990	208.5	178.2	134.2	83.3	34.4	9.5	1.4	0.1
1991	201.8	182.9	134.1	85.0	35.8	9.8	1.5	0.1
1992	197.3	184.2	133.9	86.7	37.2	10.2	1.6	0.1
1993	193.4	186.2	132.9	88.1	38.4	10.5	1.6	0.1
1994	189.9	186.9	133.1	89.0	40.5	11.1	1.6	0.1
1995	187.5	180.7	140.1	88.8	42.1	11.5	1.7	0.1
1996	185.6	175.7	144.7	89.3	43.2	12.1	1.8	0.1
1997	184.5	172.2	146.4	89.9	44.4	12.7	1.9	0.1
1998	181.7	169.1	148.6	90.1	45.3	13.2	2.0	0.1
1999	180.7	166.2	149.2	90.6	46.0	13.8	2.1	0.1
2000	180.6	164.5	145.0	96.6	46.3	14.4	2.1	0.2
2001	182.4	163.4	141.8	100.4	47.0	14.9	2.2	0.2
2002	185.5	163.2	139.7	102.2	47.6	15.2	2.3	0.2
2003	191.7	161.2	137.9	104.2	48.3	15.8	2.4	0.2
2004	199.3	160.9	136.4	105.4	49.3	16.4	2.6	0.2
2005	205.5	161.2	135.6	103.4	53.3	16.5	2.8	0.2
2006	212.5	163.4	135.3	101.8	56.1	17.0	2.9	0.2
2007	224.5	166.9	136.0	101.0	57.5	17.4	3.0	0.2
2008	238.7	173.1	135.1	100.4	59.3	17.9	3.2	0.2
2009	255.3	180.7	135.4	100.0	60.0	18.6	3.3	0.3
2010	272.6	186.8	136.3	100.4	59.6	20.5	3.3	0.2
Prognos								
2011	287.6	193.6	138.9	100.6	59.2	21.7	3.4	0.3
2012	295.4	204.9	142.2	101.6	58.9	22.2	3.6	0.3
2013	298.4	218.3	147.9	101.3	59.1	22.9	3.7	0.3
2014	295.6	233.7	154.8	102.0	59.1	23.1	3.9	0.3
2015	290.2	249.7	160.4	103.3	59.8	23.1	4.3	0.3
2016	282.2	263.8	166.6	105.8	60.2	23.1	4.6	0.3
2017	276.0	271.2	177.0	108.9	61.2	23.1	4.6	0.4
2018	271.2	274.3	189.2	113.9	61.4	23.4	4.8	0.4
2019	266.8	272.1	203.2	119.7	62.1	23.5	4.8	0.4
2020	265.2	267.5	217.6	124.5	63.4	24.0	4.8	0.4
2021	267.2	260.5	230.3	129.8	65.4	24.3	4.9	0.5
2022	268.0	255.2	237.2	138.6	67.9	24.8	4.9	0.5
2023	267.9	251.2	240.3	149.0	71.4	25.0	5.0	0.5
2024	269.6	247.4	238.8	160.8	75.4	25.4	5.0	0.5
2025	269.5	246.2	235.2	172.6	78.7	26.2	5.1	0.5
2026	269.4	248.4	229.5	182.9	82.4	27.2	5.2	0.5
2027	271.5	249.3	225.3	188.6	88.6	28.4	5.3	0.5
2028	277.1	249.5	222.2	191.5	95.8	30.1	5.4	0.5
2029	286.1	251.3	219.3	190.7	104.0	31.9	5.5	0.5
2030	296.2	251.4	218.6	188.3	111.9	33.4	5.7	0.5
2031	305.2	251.5	220.9	184.1	118.6	35.0	6.0	0.5
2032	312.0	253.8	222.1	181.3	122.4	38.0	6.3	0.5
2033	312.3	259.2	222.6	179.4	124.4	41.5	6.6	0.6
2034	306.9	267.9	224.5	177.5	124.2	45.3	7.1	0.6
2035	301.6	277.6	224.9	177.6	123.0	48.8	7.4	0.6
2036	298.2	286.3	225.4	179.9	120.6	51.6	7.8	0.6
2037	295.3	292.9	227.8	181.3	119.2	53.1	8.5	0.7
2038	294.7	293.3	233.0	182.1	118.5	54.0	9.4	0.7
2039	297.1	288.4	241.3	184.0	117.7	53.9	10.3	0.7

11. forts

Män	Därav efter ålder							
	65-69 år	70-74 år	75-79 år	80-84 år	85-89 år	90-94 år	95-99 år	100+ år
2040	296.4	283.6	250.4	184.7	118.2	53.4	11.1	0.8
2041	292.1	280.6	258.4	185.4	120.1	52.4	11.6	0.8
2042	287.4	278.1	264.5	187.8	121.3	52.0	11.9	0.9
2043	282.6	277.7	265.0	192.5	122.2	52.0	12.1	1.0
2044	278.9	280.0	260.7	199.8	123.7	51.8	12.0	1.1
2045	278.7	279.5	256.6	207.7	124.3	52.3	11.9	1.2
2046	279.0	275.5	254.2	214.6	125.2	53.3	11.7	1.2
2047	280.6	271.1	252.2	219.8	127.1	54.0	11.6	1.2
2048	283.1	266.7	252.1	220.3	130.9	54.5	11.7	1.3
2049	285.0	263.3	254.4	216.9	136.5	55.2	11.7	1.3
2050	287.7	263.2	254.0	213.8	142.2	55.5	11.8	1.2
2051	292.8	263.6	250.6	212.2	147.0	56.1	12.1	1.2
2052	297.9	265.2	246.7	211.1	150.6	57.2	12.2	1.2
2053	306.4	267.6	242.8	211.3	150.8	59.3	12.4	1.2
2054	315.0	269.4	240.0	213.5	148.6	62.2	12.5	1.2
2055	324.7	272.2	240.1	213.3	146.7	64.9	12.6	1.2
2056	333.1	277.1	240.6	210.6	146.2	67.2	12.8	1.3
2057	339.8	282.1	242.2	207.6	146.0	68.7	13.1	1.3
2058	340.8	290.3	244.5	204.5	146.6	68.6	13.7	1.3
2059	338.4	298.7	246.4	202.5	148.3	67.4	14.4	1.3
2060	329.8	308.1	249.1	203.0	148.3	66.8	15.1	1.3

12. Antal personer efter ålder och kön 1960–2010 samt prognos 2020–2060. Tusental

12 Population by age 1960–2010 and projection 2020–2060. Thousands

År	0–19	20–64	65+	Totalt
Totalt				
1960	2 257	4 352	888	7 498
1970	2 234	4 734	1 114	8 081
1980	2 194	4 761	1 362	8 318
1990	2 112	4 953	1 527	8 591
2000	2 139	5 212	1 531	8 883
2010	2 184	5 495	1 737	9 416
2020	2 297	5 599	2 080	9 976
2030	2 353	5 645	2 344	10 342
2040	2 295	5 718	2 519	10 531
2050	2 323	5 845	2 559	10 726
2060	2 372	5 787	2 719	10 878
Kvinnor				
1960	1 100	2 175	482	3 758
1970	1 088	2 340	618	4 045
1980	1 070	2 356	771	4 198
1990	1 029	2 441	877	4 347
2000	1 041	2 567	881	4 490
2010	1 062	2 706	957	4 725
2020	1 116	2 741	1 112	4 969
2030	1 142	2 750	1 238	5 130
2040	1 114	2 771	1 320	5 205
2050	1 128	2 824	1 329	5 281
2060	1 152	2 790	1 397	5 339
Män				
1960	1 157	2 177	406	3 740
1970	1 146	2 394	496	4 036
1980	1 124	2 405	591	4 120
1990	1 083	2 512	650	4 244
2000	1 098	2 645	650	4 393
2010	1 122	2 789	780	4 690
2020	1 181	2 859	967	5 007
2030	1 211	2 895	1 106	5 212
2040	1 181	2 947	1 198	5 326
2050	1 195	3 021	1 229	5 446
2060	1 220	2 997	1 322	5 539

13 Antal sverigefödda och utrikesfödda personer efter ålder och kön 2010–2060. Tusental

13 Swedish-born and foreign-born population by age and sex 2010–2060. Thousands

År	Sverigefödda				Utrikesfödda			
	0-19	20-64	65+	Totalt	0-19	20-64	65+	Totalt
Totalt								
2010	2 030	4 465	1 536	8 031	154	1 030	201	1 385
2020	2 155	4 365	1 800	8 320	142	1 235	280	1 657
2030	2 240	4 338	1 973	8 551	113	1 307	371	1 791
2040	2 184	4 403	2 059	8 646	111	1 314	460	1 885
2050	2 212	4 578	1 996	8 787	111	1 266	563	1 940
2060	2 261	4 566	2 089	8 916	111	1 221	630	1 961
Kvinnor								
2010	987	2 184	843	4 013	75	522	114	712
2020	1 046	2 129	958	4 133	70	612	154	836
2030	1 087	2 110	1 038	4 235	55	640	200	895
2040	1 060	2 137	1 071	4 269	54	634	249	936
2050	1 074	2 219	1 030	4 323	54	604	299	957
2060	1 098	2 210	1 069	4 377	54	580	328	962
Män								
2010	1 043	2 281	693	4 017	79	507	87	673
2020	1 109	2 236	842	4 187	72	623	125	820
2030	1 153	2 228	935	4 316	58	667	171	896
2040	1 124	2 266	987	4 377	57	680	211	948
2050	1 138	2 359	966	4 463	57	662	264	982
2060	1 164	2 356	1 020	4 539	57	642	302	1 000

14 Andel personer efter ålder och kön 1960–2010 samt prognos 2020–2060

14 Share of population by age and sex 1960–2010 and projection 2020–2060.

År	0-19	20-64	65+	Totalt
Totalt				
1960	30	58	12	100
1970	28	59	14	100
1980	26	57	16	100
1990	25	58	18	100
2000	24	59	17	100
2010	23	58	18	100
Prognos				
2020	23	56	21	100
2030	23	55	23	100
2040	22	54	24	100
2050	22	54	24	100
2060	22	53	25	100
Kvinnor				
1960	29	58	13	100
1970	27	58	15	100
1980	25	56	18	100
1990	24	56	20	100
2000	23	57	20	100
2010	22	57	20	100
Prognos				
2020	22	55	22	100
2030	22	54	24	100
2040	21	53	25	100
2050	21	53	25	100
2060	22	52	26	100
Män				
1960	31	58	11	100
1970	28	59	12	100
1980	27	58	14	100
1990	26	59	15	100
2000	25	60	15	100
2010	24	59	17	100
Prognos				
2020	24	57	19	100
2030	23	56	21	100
2040	22	55	23	100
2050	22	55	23	100
2060	22	54	24	100

15 Andel sverigefödda och utrikesfödda personer efter ålder och kön 2010–2060

15 Share of Swedish-born and foreign-born by age and sex 2010–2060

År	Sverigefödda				Utrikesfödda			
	0-19	20-64	65+	totalt	0-19	20-64	65+	totalt
Totalt								
2010	25	56	19	100	11	74	15	100
2020	26	52	22	100	9	75	17	100
2030	26	51	23	100	6	73	21	100
2040	25	51	24	100	6	70	24	100
2050	25	52	23	100	6	65	29	100
2060	25	51	23	100	6	62	32	100
Kvinnor								
2010	25	54	21	100	11	73	16	100
2020	25	52	23	100	8	73	18	100
2030	26	50	25	100	6	71	22	100
2040	25	50	25	100	6	68	27	100
2050	25	51	24	100	6	63	31	100
2060	25	50	24	100	6	60	34	100
Män								
2010	26	57	17	100	12	75	13	100
2020	26	53	20	100	9	76	15	100
2030	27	52	22	100	6	74	19	100
2040	26	52	23	100	6	72	22	100
2050	26	53	22	100	6	67	27	100
2060	26	52	22	100	6	64	30	100

Fakta om statistiken

Detta omfattar statistiken

Definitioner och förklaringar

Dödsrisk

Antal avlidna i en viss ålder dividerat med folkmängden vid tidsperiodens början (resultatet justeras för migration).

Dödstal

Antal avlidna i en viss ålder dividerat med medelfolkmängden under tidsperioden. För omvandling av dödstal till dödsrisker fås genom:

$1 - e^{-\text{dödstalet}/1000}$, för åldern 0 används $1 - e^{-0,5 \cdot \text{dödstalet}/1000}$.

Invandrare

I prognosen skiljer vi på återinvandring av Sverigefödda och invandring av utrikesfödda. Med invandrare avses utrikes född person som blivit folkbokförd i Sverige. För att bli folkbokförd måste man ha för avsikt att bosätta sig i landet i minst ett år.

Kohort – perioddata

De flesta demografiska mått (dödlighet, fruktsamhet, etc.) avser vanligtvis ett kalenderår och benämns då perioddata (tvärsnitt). Data om en kohort (födelse-årgång) syftar på observationer under dess levnad, d.v.s. longitudinellt.

Medelfolkmängd

Genomsnittlig folkmängd under en tidsperiod.

Naturlig folkökning (födelseöverskott eller underskott)

Skillnaden mellan antalet födda och antalet döda.

Nettomigration

Antalet invandrare minus antalet utvandrare.

Summerat fruktsamhetstal

Är ett mått som anger det antal barn kvinnor skulle få i genomsnitt om fruktsamheten, benägenheten i olika åldrar, att få barn, förblev densamma som under det år för vilket beräkningen görs.

Utvandrare

Med utvandrare (Sverigefödd eller utrikes född) avses person som vid utresan har för avsikt att bosätta sig utomlands i minst ett år.

Åldersspecifika fruktsamhetstal

Antal födda barn av kvinnor i en viss ålder under ett kalenderår, i relation till medelfolkmängden kvinnor i samma ålder.

Återstående medellivslängd

Det antal år som i genomsnitt återstår att leva för en person räknat från olika åldrar om dödligheten i alla åldrar förblev densamma som under det år beräkningarna görs. Den kortare benämningen ”medellivslängd” används ofta för återstående medellivslängden för en 0-åring.

Indelning i ländergrupper

Sverige

Norden (utom Sverige):	Danmark, Finland, Island, Norge
EU-länder (utom Norden):	Belgien, Bulgarien, Cypern, Danzig, Estland, Frankrike, Gibraltar, Grekland, Irland, Italien, Lettland, Litauen, Luxemburg, Malta, Nederländerna, Polen, Portugal, Rumänien, Slovakien, Slovenien, Spanien, Storbritannien och Nordirland, Tjeckien, Tjeckoslovakien, Tyska Dem Rep (DDR), Tyskland, Ungern, Österrike
Övriga Europa (Europa utom Norden och EU-länder):	Albanien, Andorra, Bosnien-Hercegovina, Jugoslavien, Kosovo, Kroatien, Liechtenstein, Makedonien, Moldavien, Monaco, Montenegro, Ryssland, San Marino, Schweiz, Serbien, Serbien och Montenegro, Turkiet, Ukraina, Vatikanstaten, Vitryssland
Länder (utanför Europa) med högt HDI:	Antigua och Barbuda, Arabemiraten, Förenade, Argentina, Australien, Bahamas, Bahrain, Barbados, Bermuda, Brasilien, Brunei Darussalam, Chile, Costa Rica, Hongkong, Israel, Japan, Kanada, Korea, Syd-, Kuba, Kuwait, Libyen, Malajiska Förbundet, Malaysia, Mauritius, Mexiko, Nya Zeeland, Oman, Panama, Qatar, S:t Kitts och Nevis, Saudiarabien, Seychellerna, Singapore, Taiwan, Tonga, Trinidad och Tobago, Uruguay, USA
Länder (utanför Europa) med medel HDI:	Algeriet, Anguilla, Arabrepubliken Egypten, Armenien, Azerbajdzjan, Bangladesh, Belize, Bhutan, Bolivia, Botswana, Colombia, Comorerne, Djibouti, Dominica, Dominikanska Republiken, Ecuador, Egypten, Ekvatorialguinea, El Salvador, Fiji, Filippinerna, Franska Marocko, Gabon, Gambia, Gaza-området, Georgien, Ghana, Grenada, Guatemala, Guyana, Haiti, Honduras, Indien, Indonesien, Irak, Iran, Jamaica, Jordanien, Jungfruöarna, Brittiska Kambodja, Kamerun, Kap Verde, Kazakstan, Kenya, Kina, Kirgizistan, Kiribati, Kongo, Kongo, Demokratiska Republiken, Korea, Nord-, Laos, Lesotho, Libanon, Liberia, Madagaskar, Maldiverna, Marocko, Marshallöarna, Mauretanien, Mikronesien, Mongoliet, Myanmar, Namibia, Nauru, Nepal, Nicaragua, Pakistan, Palau, Palestina, Papua Nya Guinea, Paraguay, Peru, S:t Lucia, S:t Vincent och Grenadinerna, Salomonöarna, Samoa, Sao Tome och Principe, Sikkim, Sovjetunionen, Sri Lanka, Sudan, Surinam, Swaziland, Sydafrika, Sydjemen, Syrien, Tadzjikistan, Thailand, Togo, Tunisien, Turkmenistan, Tuvalu, Uganda, Uzbekistan, Vanuatu, Venezuela, Vietnam, Vietnam, Rep, Västbanken, Västra Samoa, Yemen, Zimbabwe, Östtimor
Länder (utanför Europa) med lågt HDI:	Afghanistan, Angola, Benin, Burkina Faso, Burundi, Centralafrikanska Republiken, Elfenbenskusten, Eritrea, Etiopien, Guinea, Guinea-Bissau, Malawi, Mali, Moçambique, Niger, Nigeria, Rwanda, Senegal, Sierra Leone, Somalia, Tanzania, Tchad, Zambia, Zanzibar

Personer som saknar känt födelseland har förts till gruppen ”länder utanför Europa med medel HDI”.

Så görs statistiken

Befolkningsprognosen bygger på delprognoser av de olika demografiska förändringarna: födda, döda samt in- och utvandrare.

Underlaget till antagandena kommer från SCB:s olika register. Det som främst används är naturligtvis befolkningsstatistiken, men andra register används också. Det är Flergenerationsregistret och Historiska befolkningsregistret som är bearbetningar av den officiella befolkningsstatistiken. Ett annat register som används är SIV, en databas över invandringen som bygger på administrativa uppgifter från Migrationsverket.

Modell

Med utgångspunkt från folkmängden i ettåriga åldersklasser i början av ett kalenderår och med antaganden om de demografiska ändringsfaktorerna för detta år, bestäms folkmängdens storlek i slutet av året. Denna prognostiserade befolkning utgör i sin tur utgångspunkten för beräkningen av folkmängden vid slutet av nästföljande år.

Prognosberäkningarna görs med uppdelning efter individens födelselandsgrupp och för varje kön separat. Vi startar med den senast kända folkmängden och rullar sedan fram på det nedan beskrivna sättet från årsskifte till årsskifte.

I framskrivningen görs separata beräkningar för individer som befinner sig i landet vid årets början och individer som tillkommer, invandrar eller föds, under året.

Individer som finns i Sverige vid årets början

För individer som befinner sig i landet vid årets början beräknas andelen som återstår vid årets slut enligt:

$$B_{t+1} = B_t \cdot e^{-(m+e)}, \text{ där } m \text{ står för dödstal och } e \text{ för emigrationstal}$$

Antalet döda respektive antalet emigrerade beräknas såsom:

$$D_{t+1} = (B_t - B_{t-1}) \cdot \frac{m}{m+e}$$

$$E_{t+1} = (B_t - B_{t-1}) \cdot \frac{e}{m+e}$$

Medelfolkmängden av individer som befinner sig i Sverige vid årets början beräknas på följande sätt:

$$M_{t+1} = B_t \cdot \frac{1 - e^{-(m+e)}}{m+e}$$

Antalet barn födda under året av personer som finns i Sverige vid årets början:

$$F_{t+1} = M_{t+1} \cdot f_{t+1}, \text{ där } f \text{ är fruktsamhetstalet}$$

Individer som invandrar under året

Immigranter under året utsätter sig för risken att föda barn, dö eller emigrera. Låt I_{t+1} vara antalet immigranter som kommer under året. Antalet immigranter som är kvar i slutet av året beräknas då såsom:

$$B_{t+1}^I = I_{t+1} \cdot \frac{1 - e^{-(m+e)}}{m+e}$$

Antalet avlidna respektive emigrerade bland de som immigrerat under året:

$$D_{t+1}^I = (I_{t+1} - B_{t+1}^I) \cdot \frac{m}{m+e}$$

$$E_{t+1}^I = (I_{t+1} - B_{t+1}^I) \cdot \frac{e}{m+e}$$

Medelfolkmängden under året för de som invandrat är:

$$M_{t+1}^I = \frac{I_{t+1}}{m+e} + I_{t+1} \cdot \frac{e^{-(m+e)} - 1}{(m+e)^2}$$

och antalet barn som fötts under första året:

$$F_{t+1}^I = M_{t+1}^I \cdot f_{t+1}, \text{ där } f \text{ är fruktsamhetstalet}$$

Barn som fötts under året

Det totala antalet barn som fötts under året beräknas enligt:

$$F_{t+1}^{tot} = F_{t+1} + F_{t+1}^I$$

Antalet barn som är kvar i slutet av året beräknas som:

$$B_{t+1}^F = F_{t+1}^{tot} \cdot \frac{1 - e^{-(m+e)}}{m+e}$$

Antalet döda och emigrerade av de som fötts under året:

$$D_{t+1}^F = (F_{t+1}^{tot} - B_{t+1}^F) \cdot \frac{m}{m+e}$$

$$E_{t+1}^F = (F_{t+1}^{tot} - B_{t+1}^F) \cdot \frac{e}{m+e}$$

Statistikens tillförlitlighet

Tillförlitligheten när det gäller de födelseårgångar som finns vid prognosperiodens början är mycket god under första delen av prognosperioden men avtar så småningom. Tillförlitligheten när det gäller de födelseårgångar som föds under prognosperioden är naturligtvis lägre.

Bra att veta

Denna framskrivning finns redovisad i 1-åriga åldersklasser, kön och ländergrupper för åren 2011–2110 på SCB:s webbplats, www.scb.se i statistikdatabaserna.

Mer information om statistiken och dess kvalitet ges i en särskild Beskrivning av statistiken på SCB:s webbplats, www.scb.se.

Annan statistik

Rapporter om prognosmodeller:

Modell för att prognostisera återinvandringen av Sverigefödda. Bakgrundsmaterial om demografi, barn och familj 2009:1

Publicerade prognoser sedan år 1973:

Befolkningsprognos för riket 1973–2000. Information i prognosfrågor 1973:6

Befolkningsprognos för riket 1976–2000. Information i prognosfrågor 1976:3

Befolkningsprognos för riket 1978–2000. Information i prognosfrågor 1978:5

Befolkning år 2000 – Prognos för Sverige 1980–2000 – med utblick mot 2025.

Information i prognosfrågor 1980:6

Sveriges framtida befolkning – Prognos för åren 1983–2025. Information i prognosfrågor 1983:2

Sveriges framtida befolkning – Prognos för åren 1986–2025. Demografiska rapporter 1986

Sveriges framtida befolkning – Prognos för åren 1989–2025. Demografiska

rapporter 1989:1

Sveriges framtida befolkning – Prognos för åren 1991–2025. Demografiska

rapporter 1991:1

Sveriges framtida befolkning – Framskrivning för åren 1994–2050. Demografiska rapporter 1994:3

Sveriges framtida befolkning – Befolkningsframskrivning för åren 2000–2050.

Demografiska rapporter 2000:1

Sveriges framtida befolkning 2001–2050. Reviderad befolkningsprognos från SCB. BE 18 SM 0101

Sveriges framtida befolkning 2002–2050. Reviderad befolkningsprognos från SCB. BE 18 SM 0201

Sveriges framtida befolkning – Befolkningsframskrivning för åren 2003–2050. Demografiska rapporter 2003:4

Sveriges framtida befolkning 2004–2050. Reviderad befolkningsprognos från SCB. BE 18 SM 0401

Sveriges framtida befolkning 2005–2050. Reviderad befolkningsprognos från SCB. BE 18 SM 0501

Sveriges framtida befolkning 2006–2050. Demografiska rapporter 2006:2

Sveriges framtida befolkning 2007–2050. Reviderad befolkningsprognos från SCB. BE 18 SM 0701

Sveriges framtida befolkning 2008–2050. Reviderad befolkningsprognos från SCB. BE 18 SM 0801

Sveriges framtida befolkning 2009–2060. Demografiska rapporter 2009:1

Sveriges framtida befolkning 2010–2060. Reviderad befolkningsprognos från SCB. BE 18 SM 1001

In English

Summary

Statistics Sweden presents an updated population projection every year. Every third year a more detailed analysis of the parameters is published. The last such report came out in spring 2009. During the interim years such as this year, the population projection is updated and is reported in a series of Statistical Reports. In addition to a breakdown by sex and age, the population is also broken down by those born in Sweden and those born abroad. In addition to this report, the results are presented in tables of Statistics Sweden's Statistical Database. In the Statistical Database the trends are projected up to 2110 and the population is divided into seven groups of countries of origin.

In the long run, the assumptions for fertility, mortality and migration are similar to those made in 2009. The assumptions have only been updated for the closest upcoming years when they are more sensitive to economic fluctuation. More information about the methods and the long-term assumptions can be found in the publication "Demographic reports 2009:1 The future population of Sweden 2009–2060". The mortality and fertility assumptions are left unchanged compared to the previous projection.

Immigration to Sweden was lower in 2010 than was predicted in the projection of 2010. A new law about tuition fees for foreign students is assumed to decrease the number of immigrants compared to the previous projection. A reduced number of students and a reduced number of immigrants from Iraq results in the assessment that the number of immigrants will be 5000-6000 fewer despite an expected higher immigration of labour force.

The Swedish population will increase every year during the forecast period. Until the year 2020 the population is expected to increase by 561 000 persons. The largest increase in the next decade is expected among the oldest persons. The number of those aged 65 and older is expected to increase by 342 000 persons. At the same time the number of those of the younger ages, 0-19, will increase by 114 000 and the number of those of working ages, 20-64, will increase by 105 000. It is only during the first 5-year period that there is an increase in the working ages. During the years 2017-2020 there is a decrease in this age group.

The population born abroad is an increasing part of the population in the working ages. In 2010, 19 per cent of the population aged 25-64 was born abroad. In the beginning of 2030 this share is projected to be just under a quarter of the population.

In recent years the number of those aged 65-79 has increased and this group will continue to increase as long as the large cohort born in the 1940s is entering this group. Gradually more people born in the 1950s are entering the group at the same time as those born in the 1940s are leaving the group and the number aged 65-79 will decrease. At the same time the number of those aged 80 and older will increase. In 2010 there are 497 000 people aged 80 and over; 20 years ahead there will be almost 800 000 and by the end of the projection period the figure will be almost 1 million.

List of tables

1. Overview of assumptions about fertility, mortality and migration	21
2. Number of children born per 1000 women by age at end of the year	23
3. Death rates 2011 by sex and age by the end of year. Per mille	24
4. Yearly reduction of death rates 2012–2060. Percent	25
5. Number of Swedish-born and foreign-born immigrants 2011–2060	27
6. Number of Swedish-born and foreign-born emigrants 2011–2060	28
7. Population and population changes 1960–2010 and projection 2011–2060. Thousands	29
8. Population by country of birth 2010 and projection 2011–2060. Thousands	31
9. Population by age, 1960–2010 and projection 2011–2060. Thousands	32
10. Population by age, 1960–2010 and projection 2011–2060. Women. Thousands	38
11. Population by age, 1960–2010 and projection 2011–2060. Men Thousands	44
12 Population by age 1960–2010 and projection 2020–2060. Thousands	50
13 Swedish-born and foreign-born population by age and sex 2010–2060. Thousands	51
14 Share of population by age and sex 1960–2010 and projection 2020–2060.	52
15 Share of Swedish-born and foreign-born by age and sex 2010–2060	53

List of terms

andel	proportion
antagande	assumption
antal	number
barn	child/children
befolkning	population
beräkningar	calculations
döda	deaths
dödlighet	mortality
dödsrisker	probabilities of death
dödstal	mortality rate
EU-länder	EU-countries
fertil	fertile
folkmängd	population size
folkminskning	population decrease
folkökning	population increase
framskrivning	projection
framtid	future
fruktsamhet	fertility
födda	births
födelseöverskott	excess of births over deaths
genomsnitt	average
hög	high
invandrare	immigrant
invandringsöverskott	excess of immigration
kohort	cohort
kvinnor	women
kön	sex
livslängdstabell	life table
låg	low
länder	countries
medellivslängd	life expectancy
medelfolkmängd	average population
migration	migration
minskning	decrease
modell	model
män	men
norden	Nordic countries
personer	persons
procent	percent
prognos	forecast
skattning	estimate

Sverige	Sweden
summa	total
summerad fruktsamhet	total fertility rate (TFR)
totalt	total
tusental	thousands
ungdomar	adolescents
utrikesfödda	foreign born
utvandrare	emigrant
utveckling	development
yngre	younger
ålder	age
åldersgrupper	age groups
åldersfördelning	age distribution
åldersklasser	age groups
åldersspecifika	age specific
årets slut	end of year
äldre	older
ökning	increase
övriga	remaining